

Delårsrapport januari–april 2013



Delårsrapport januari–april 2013

Ansvarig: Anders Björnin, ekonomichef, Västerviks kommun
Layout: Phia Bergdahl, Västerviks kommun
Fotograf: Anna Holmquist, bildarkivet.se

Innehåll

Delårsrapport januari–april 2013	5
Organisation	7
Förvaltningsberättelse	9
Finansiell analys	10
Räkenskaper	13
Investeringsredovisning	14
Driftsredovisning 2013-04-30	15
Kassaflödesanalys	17
Resultaträkning, mnkr	18
Balansräkning, mnkr	19
Noter	20
Verksamhetsberättelser	23
Kommunstyrelse	24
Barn- och utbildningsnämnd	26
Miljö- och byggnadsnämnd	28
Socialnämnd	29

Delårsrapport januari–april 2013

Kommunfullmäktige följer upp kommunens verksamhet två gånger under löpande år, efter första tertiet och efter andra tertiet. Delårsrapporten för januari – april ska ge en indikation på om mål och uppdrag i verksamheten kommer att kunna nås som planerat. Avseende det ekonomiska resultatet lämnas en helårsprognos för året. Delårsrapporten efter det första tertiet innehåller ingen sammanställd redovisning för hela kommun-koncernen utan kommunen och bolagen redovisas var för sig. Delårsrapporten per siste augusti är däremot en sammanställd redovisning för hela koncernen och behandlas av kommunfullmäktige i oktober månad. Till denna rapport ska även de externa revisorerna avge en granskningsrapport.

I föreliggande delårsrapport för första tertiet 2013 kan konstateras att resultatet för perioden är ett överskott på 2,0 mnkr och prognosen för helåret pekar på ett överskott på 27,1 mnkr vilket är 16,0 mnkr bättre än budgeterat resultat (inklusive realisationsvinster och RIPS-ränta, se nedan). Kommunstyrelsen, Socialförvaltningen och Barn- och utbildningsförvaltningen kommer enligt prognos inte att kunna hålla tilldelad budget för 2013. Det inledda omställningsarbetet kommer att ta längre tid än beräknat. Den positiva avvikelsen mot budget förklaras i huvudsak av realisationsvinster, ökade skatteintäkter och ett större finansiellt netto än budgeterat.

Under de första månaderna av 2013 har kommunen avyttrat tomträtter vilket genererat en realisationsvinst med 11,5 mnkr. Intäkten ska ses som jämförelsestörande och ska inte påverka balanskravsresultatet.

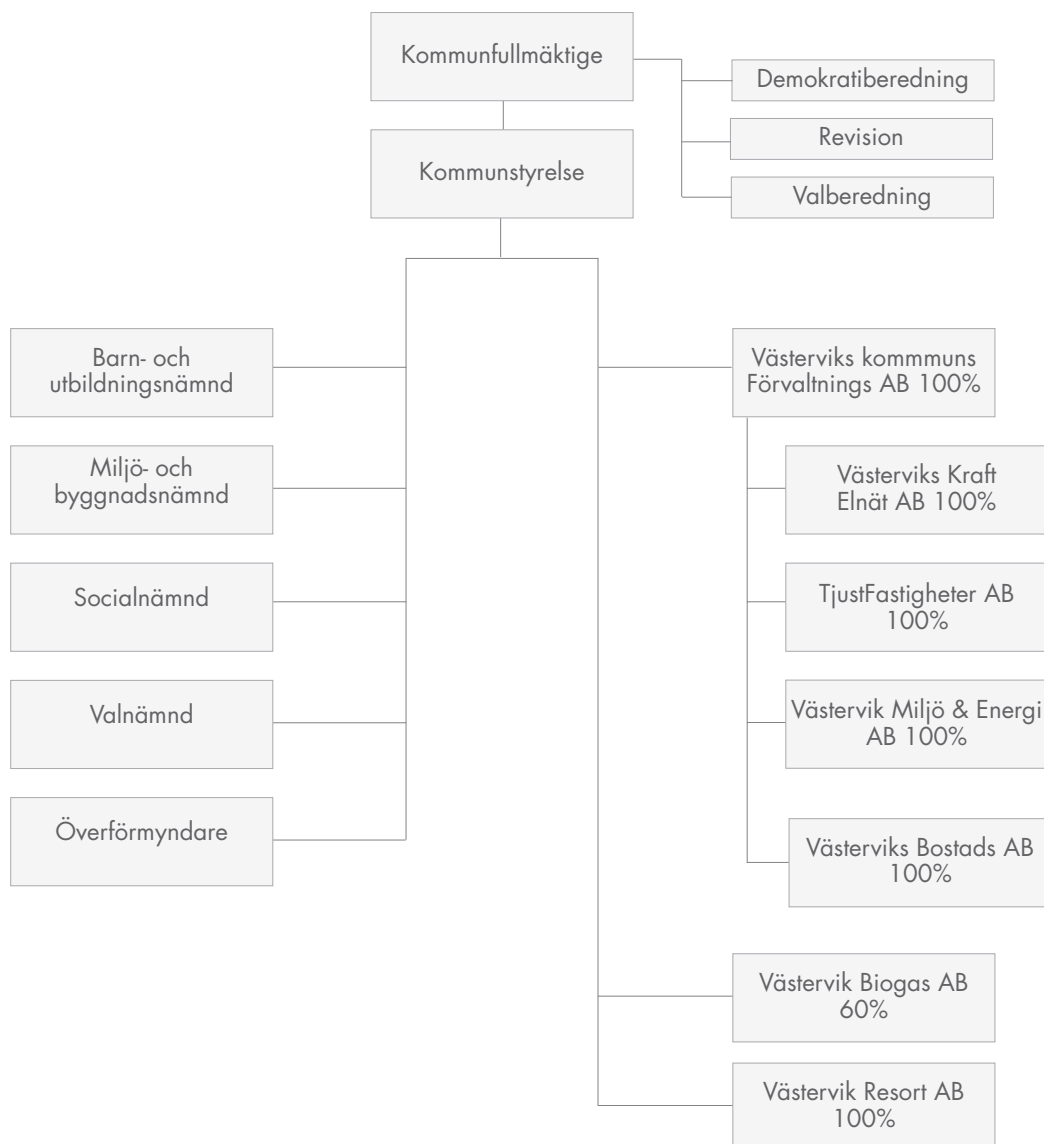
I april 2013 meddelade SKL (Sveriges Kommuner och Landsting) att den så kallade diskonteringsräntan i pensionsskultsberäkningen (RIPS) sänks med 0,75% från den 1 januari 2014. Effekten ska beaktas i redovisningen 2013 och därför har prognosen för helåret belastats med en kostnad på 8 mnkr. Kostnaden ska ses som jämförelsestörande och ska inte påverka balanskravsresultatet.

Anders Björlin
Ekonomichef

Organisation

Västerviks kommun bedriver verksamheten i både förvaltningsform och bolagsform. Under år 2013 gäller nedanstående organisation.

Styrningen av bolagen sker främst med ägardirektiv, som fastläggs årligen genom beslut i kommunfullmäktige och på bolagsstämma. För de kommunala nämnderna och förvaltningarna sker styrningen genom riktlinjer och inriktning för verksamhet och ekonomi i strategisk plan inklusive budget samt policydokument som kommunfullmäktige fastställer.



Förvaltningsberättelse

Finansiell analys

Avsnittet ger en översiktlig och sammanfattande beskrivning av kommunens finansiella ställning och utveckling. Beskrivningen speglar drift- och investeringsredovisningen, avstämning mot balanskrav med mera.

God ekonomisk hushållning

Kommunallagen ställer krav på att kommuner ska ha god ekonomisk hushållning, vilket betyder att det ekonomiska resultatet ska vara positivt över en längre period. Grundtanken är att dagens kommunmedborgare ska finansiera sin egen kommunala välfärd och inte förbruka vad tidigare generationer tjänat ihop eller skjuta upp betalningen till framtida generationer. Kommunerna bestämmer själva de finansiella målen för att god ekonomisk hushållning ska uppnås. Ett skäl för att överskott krävs är att kunna möta behovet av framtida investeringar och i samband med detta undvika ökad upplåning. Ett annat motiv är att de pensionsrättigheter som anställda tjänat in före 1998 inte är finansierade. Ett tredje motiv är att det bör finnas en buffert för att kunna möta oförutsedda händelser.

Begreppet god ekonomisk hushållning har både ett finansiellt perspektiv och ett verksamhetsperspektiv. Det finansiella perspektivet tar sikte på kommunens finansiella ställning och dess utveckling. Verksamhetsperspektivet inriktas mot kommunens förmåga att bedriva verksamheten på ett kostnadseffektivt och ändamålsenligt sätt. Såväl verksamhetsmål som finansiella mål som är av betydelse för en god ekonomisk hushållning ska finnas i budgeten. Förvaltningsberättelsen ska innehålla en utvärdering av om målen uppnåtts. Revisorerna ska bedöma om resultaten i delårsrapporten och bokslutet är förenliga med de mål fullmäktige beslutat om.

Balanskravet

Det lagstadgade balanskravet, som gäller från och med år 2000, innebär att om kostnaderna för ett verksamhetsår överstiger intäkterna ska det negativa resultatet regleras och det egna kapitalet i balansräkningen återställas under de närmast tre följande åren. Västerviks kommun klarade inte balanskravet för åren 2008–2011. Under 2012 återställdes underskottet på –23,9 mnkr från år 2009 liksom underskottet från år 2010 på –33,8 mnkr. Ingående balanskravsresultat 2013 var därmed –44,5 mnkr. Per 2013-04-30 är balans-

kravsresultatet –9,5 och det utgående balanskravsresultatet blir då –54,0 mnkr. Se uppställning nedan.

Periodens resultat enligt balanskravet	2013	2012	2011	2010	2009	2008
Ingående balanskravsresultat	-44,5	-99,6	-33,8	-23,9	-9,6	0,0
Resultat enligt resultaträkning per april	2,0	67,9	-59,2	4,1	-10,8	1,8
Realisationsvinster	-11,5	-26,5	-0,3	-14,0	-3,5	-11,4
Synnerliga skäl		-	7,4	0,0	0,0	0,0
Återföring av VA-verksamheten		13,7	-13,7			
Resultat enligt balanskravet	-9,5	55,1	-65,8	-9,9	-14,3	-9,6
Utgående balanskravsresultat	-54,0	-44,5	-99,6	-33,8	-23,9	-9,6

Det prognostiserade balanskravsresultatet för hela år 2013 ser ut enligt uppställningen nedan.

Prognos- tiserat resultat enligt balanskravet	2013	2012	2011	2010	2009	2008
Ingående balans- kravsresultat	-44,5	-99,6	-33,8	-23,9	-9,6	0,0
Resultat enligt resultat- prognos	27,1	67,9	-59,2	4,1	-10,8	1,8
Realisations- vinster	-11,5	-26,5	-0,3	-14,0	-3,5	-11,4
Synnerliga skäl	8,0	-	7,4	0,0	0,0	0,0
Återföring av VA- verksam- heten		13,7	-13,7			
Resultat enligt balanskravet	23,6	55,1	-65,8	-9,9	-14,3	-9,6
Utgående balanskravs- resultat	-20,9	-44,5	-99,6	-33,8	-23,9	-9,6

Plan för hur balanskravet ska uppnås

Under 2012 har omstruktureringsåtgärder påbörjats inom alla förvaltningar och investeringstakten bromsats för att kommunens ekonomi ska komma i balans. Åtgärderna får full effekt först under 2013. För 2013 har Kommunfullmäktige fattat beslut om två finansiella mål som avser självfinansierade investeringar och att begränsa nettokostnaderna till högst 97 procent av skatteintäkter och kommunal utjämning.

Finansiell ställning

Kommunens resultat per 2013-04-30 uppgår till 2,0 mnkr jämfört med -30,6 mnkr samma period föregående år. I periodens resultat ingår jämförelsestörande poster i form av realisationsvinster från försäljning av tomträtter med 11,5 mnkr. Det prognostiserade resultatet för året uppgår till 27,1 mnkr och avviker från det budgeterade med 16,0 mnkr. Den positiva avvikelsen mot budget förklaras i huvudsak av de tidigare nämnda realisationsvinsterna, ökade skatteintäkter med 15 mnkr samt ett större finansiellt netto än budgeterat, 8,0 mnkr. För förvaltningarnas del är dock prognosen mot budget en negativ avvikelse där socialförvaltningen står för -10,2 mnkr, barn- och utbildning för -2,7 mnkr och kommunstyrelsen för -0,7 mnkr.

Kommunen har investerat motsvarande 3,7 mnkr under perioden jämfört med 16,0 mnkr samma period föregående år.

Vid bedömning av resultatnivån utifrån perspektivet god ekonomisk hushållning bör beaktas att delar av kommunens

åtagande för pensioner gentemot personalen redovisas som en ansvarsförbindelse och de årliga förändringarna påverkar därför inte resultatet enligt gällande regler för redovisningen (den s.k. blandmodellen).

Lån och borgen

Under april månad har internbanken flyttats över i Västerviks kommuns förvaltnings AB. Per 2013-04-30 återstår endast ett reverslån på 130,0 mnkr att flytta över vilket kommer att göras i maj. Kommunen har en motsvarande fordran på Västerviks kommuns förvaltnings AB vilket gör att kommunens lån per 2013-04-30 är 12,2 mnkr.

Borgen på totalt 44,3 mnkr avser borgensåtagande till Västervik Miljö & Energi AB avseende tillstånd för avfallsanläggning 40 mnkr samt kvarstående äldre åtaganden för föreningar samt egna hem och småhus.

Pensionsförpliktelser

Från och med 1998 redovisas kommunens pensionsförpliktelser enligt den så kallade blandmodellen. Det innebär att pensionsrättigheter som har intjänats före 1998 redovisas som ansvarsförbindelse inom linjen. I balansräkningen under avsättningar redovisas endast pensionsutfästelser kommunen har gjort från och med 1998. Hela den individuella delen av premien enligt det pensionsavtalet – PFA 98 – utbetalas till enskild förvaltning. Den redovisas såsom kortfristig skuld.

Kommunens totala pensionsförpliktelser inklusive löneskatt uppgick till 1 019,6 mnkr vid slutet av år 2012. Per 2013-04-30 beräknas den till 1 022,8 mnkr. Kommunens pensionsmedel är inte placerade i finansiella instrument. Medlen återlämnas och används för att finansiera investeringar.

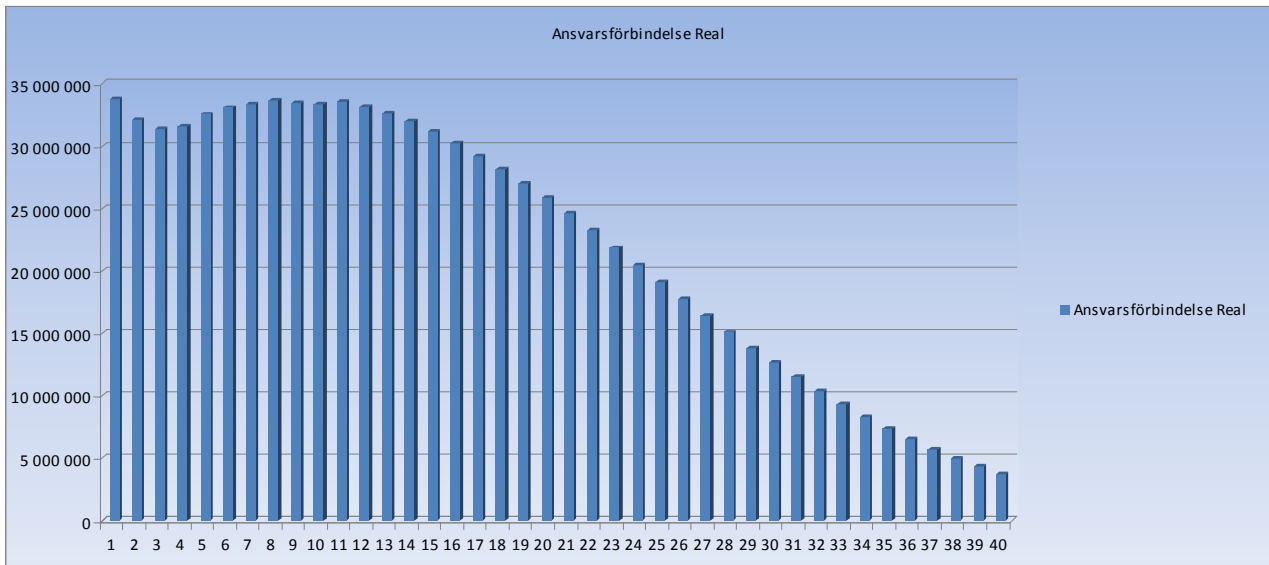
Under hösten 2012 beställdes en pensionsprognos från SPP för att visa på kommunens risk när det gäller utvecklingen av pensionsskulden. Prognosen visar skuldutvecklingen de kommande 40 åren och trenden är tydlig; den största skulden har kommunen passerat och de närmsta åren börjar skulden avta för att därefter öka något innan den snabbt sjunker.

På nästa sida redovisas en 40-årig prognos för pensionsskuldens utveckling i reala belopp (fasta priser i 2012 års nivå).

Budget och prognos

En väsentlig förutsättning för att uppnå en ekonomi i balans är att det föreligger en budgetföljsamhet. I enlighet med det av kommunfullmäktige fastställda dokumentet "Budget 2013 ekonomisk planering 2014–2015 visioner, prioriteringar och resurser" följer kommunfullmäktige utvecklingen i den så kallade delårsrapporten efter första och andra tertiet, det vill säga efter april och augusti samt i årsbokslutet per december. De två senare följer även upp målen och granskas också av revisionen. Kommunstyrelsen följer löpande utvecklingen av kommunens ekonomi i ekonomirapporter som upprättas månadsvis. Nämnderna ansvarar för att hålla budget och vid befarade avvikelser ska nämnden tillsammans med kommunstyrelsen vidta åtgärder.

Nämnderna sammantaget visar en prognostiserad avvikelse på -13,6 mnkr mot beslutad budget för 2013 (exkl. realisationsvinster).



Räkenskaper

Investeringsredovisning

Kommunen				
Mnkr	bruttoinv. jan–april 2013	budget 2013	totala. bruttoinv.	totala. intäkter
Lavstigen	0,2	0,0	3,9	1,3
Husvagnen (handelsområde)	0,1	3,3	0,1	0,0
Lunnargatan	0,0	0,0	35,9	24,8
Övrigt	0,0	0,7	0,0	0,0
Exploateringsverksamhet	0,3	4,0	39,9	26,1
	nettoinv. jan–april 2013	budget 2013	totala. nettoinv.	total. budget
Slottsholmen (gc väg + soldäck)	0,0	2,0	0,0	2,0
Sjöstaden dp3 (Aquavilla, kaj+väg)	0,0	2,0	0,0	2,0
Didrikslund	0,0	3,0	0,0	3,0
Kulbacken (gc tunnel)	0,0	6,5	0,0	6,5
Lilla Strömmen (Simson)	0,0	1,3	0,0	1,3
Lilla Strömmen (Gradängar)	0,0	0,4	0,0	0,4
Gc-väg Ljungheden Industriområde	0,0	2,5	0,0	2,5
Rivn. fast. Överum/Ankarsrum	0,8	3,6	0,8	3,6
Toppbeläggningar gator	0,0	2,4	–	–
Övrigt	0,4	4,9	–	–
Gator/fastighetsinvesteringar	1,2	28,6	–	–
Mindre investeringar	0,1	6,4	–	–
Räddningstjänsten investeringsram	1,6	2,6	–	–
Övriga inventarieinvesteringar	0,5	5,5	–	–
Övriga skattefinansierade investeringar	2,2	14,5	–	–
Summa skattefinansierade investeringar	3,4	43,1	–	–
Summa investeringsverksamheten	3,7	47,1	–	–

Driftsredovisning

2013-04-30

Mnkr	Intäkter	Kostnader	Nettokostnad	Budget 2013	Prognos årets resultat 2013	Prognos avvikelse mot budget 2013
Kommunen						
Kommunstyrelse	71,3	-169,5	-98,2	-289,2	-289,9	-0,7
Politisk verksamhet	0,0	-2,6	-2,6	-10,0	-10,0	0,0
Ledning	2,8	-15,9	-13,1	-35,4	-35,4	0,0
Samhällsbyggnad	9,1	-27,5	-18,4	-48,2	-48,2	0,0
Arbete och kompetens	5,2	-27,1	-21,9	-62,7	-62,7	0,0
Kommunservice	44,9	-48,8	-3,9	-15,9	-15,9	0,0
Räddningstjänst	1,2	-13,2	-12,0	-36,6	-36,6	0,0
KS, prioriteringar för syssels. och tillväxt	0,0	-3,9	-3,9	-11,4	-11,4	0,0
Enheten för kultur och fritid	8,0	-30,4	-22,3	-69,0	-69,7	-0,7
Barn- och utbildningsnämnd	19,1	-263,3	-244,2	-682,0	-684,7	-2,7
Övergripande administration	0,0	-2,8	-2,8	-8,2	-8,2	0,0
Förskola och pedagogisk omsorg	7,5	-62,1	-54,6	-152,9	-154,4	-1,5
Obligatorisk skola och fritidshem	6,4	-136,6	-130,2	-368,2	-369,1	-0,9
Gymnasieskola	4,4	-48,9	-44,5	-121,7	-122,0	-0,3
Gymnasiesärskola	0,1	-6,4	-6,3	-15,0	-15,0	0,0
Komvux och särvux	0,4	-4,9	-4,4	-12,6	-12,6	0,0
SFI	0,2	-1,6	-1,4	-3,4	-3,4	0,0
Uppdragsutbildning	0,0	0,0	0,0	0,0	0,0	0,0
Socialnämnd	38,0	-283,6	-245,6	-730,1	-740,3	-10,2
Äldreomsorg	25,4	-139,1	-113,7	-335,5	-343,5	-8,0
Individ- och familjeomsorg	1,3	-34,2	-32,9	-76,3	-81,5	-5,2
OF, omsorg & stöd, funktionsneds.	8,6	-78,1	-69,5	-218,7	-215,7	3,0
Hälso- och sjukvårdsverksamhet	2,2	-26,2	-23,9	-78,3	-78,3	0,0
Förvaltningsstab och SN	0,5	-6,1	-5,6	-21,5	-21,5	0,0
Miljö- och byggnadsnämnd	3,9	-7,1	-3,3	-9,2	-9,2	0,0
Överförmyndare	0,1	-1,3	-1,2	-2,3	-2,3	0,0
Revision	0,2	-0,2	0,0	-1,7	-1,7	0,0
Summa nämnder	132,5	-725,1	-592,6	-1 714,5	-1 728,1	-13,6
Personalpolitiska satsningar	0,0	0,0	0,0	-1,0	-1,0	0,0
Summa internredovisning			-592,6	-1 715,5	-1 729,1	-13,6
Justering för externredovisning:						
Interna kapitaltjänstkostnader			9,9	33,4	35,4	2,0
Interna personalomkostnader			111,1	382,9	386,9	4,0
Externa arbetsgivaravgifter			-87,4	-311,0	-311,0	0,0
Externa pensioner			-41,1	-125,0	-125,0	0,0
Resultat före avskrivningar			-600,0	-1 735,2	-1 742,8	-7,6
Avskrivningar			-6,2	-20,6	-20,6	0,0
Verksamhetens nettokostnader exkl reavinster			-606,2	-1 755,8	-1 763,4	-7,6
Realisationsvinster			11,5	0,0	11,5	11,5
Verksamhetens nettokostnader inkl reavinster			-594,8	-1 755,8	-1 751,9	3,9

Driftsredovisning

2013-04-30

Mnkr	Intäkter	Kostnader	Netto- kostnad	Budget 2013	Prognos årets resultat 2013	Prognos avvikelse mot budget 2013
Skatteintäkter och statsbidrag			589,3	1 751,9	1 766,9	15,0
Finansiella intäkter			26,5	67,0	75,0	8,0
Finansiella kostnader			-16,2	-52,0	-52,0	0,0
Pensionskostnader RIPS, prognos			0,0	0,0	-8,0	-8,0
Förändring sem.lönesk. Jan-april			-2,9	0,0	-2,9	-2,9
Resultat			2,0	11,0	27,1	16,0

Kassaflödesanalys

	Not	2012-04-30	2013-04-30	2012-12-31
DEN LÖPANDE VERKSAMHETEN				
Årets resultat före skatt		-29,9	2,0	67,9
Justering för av- och nedskrivningar	3	7,1	6,2	21,4
Justering för gjorda avsättningar	16,17	-3,8	1,4	4,4
Reavinster hänförligt till investeringsverksamheten		-0,7	-11,5	-24,1
Betald skatt				
Kassaflöde från den löpande verksamheten före förändring av rörelsekapital		-27,3	-1,9	69,6
Ökning (-)/minskning (+) förråd och varulager			0,0	0,1
Ökning (-)/minskning (+) kortfristiga fordringar		28,4	59,0	31,2
Ökning (+)/minskning (-) kortfristiga skulder		-51,1	-63,6	8,8
Kassaflöde från den löpande verksamheten		-50,0	-6,5	109,7
INVESTERINGSVERKSAMHETEN				
Avyttring av immateriella anläggningstillgångar	8			2,8
Förvärv av materiella anläggningstillgångar	9,10,11	-16,1	-3,7	-42,9
Avyttring av materiella anläggningstillgångar		266,6	13,0	342,2
Avyttring av finansiella anläggningstillgångar	12	0,0	1 383,3	0,0
Förändring av finansiella anläggningstillgångar		-275,8	-0,6	-318,7
Investeringsbidrag				1,2
Försäljning av investeringsbidrag				
Kassaflöde från investeringsverksamheten		-25,3	1 392,0	-15,4
FINANSIERINGSVERKSAMHETEN				
Upptagna lån (+) och amortering av skuld (-)		75,4	-1 385,4	-94,5
Övriga finansiella poster				
Kassaflöde från finansieringsverksamheten		75,4	-1 385,4	-94,5
ÅRETS KASSAFLÖDE		0,1	0,1	-0,2
Likvida medel				
Likvida medel vid periodens början		0,6	0,4	0,6
Likvida medel vid periodens slut		0,7	0,5	0,4

Resultaträkning, mnkr

Kommunen	Not	2012-04-30	2013-04-30	2012-12-31
Verksamhetens intäkter	1	100,3	83,9	308,3
Jämförelsestörande intäkt	1		11,5	63,4
Verksamhetens kostnader	2	-700,4	-686,9	-2 043,2
Jämförelsestörande kostnad	2	-0,7	0,0	0,0
Avskrivningar	3	-7,1	-6,2	-21,4
Verksamhetens nettokostnader		-607,9	-597,7	-1 692,9
Skatteintäkter	4	431,1	447,1	1 309,7
Generella statsbidrag och utjämning	5	138,9	142,2	424,6
Finansiella intäkter	6	25,3	26,5	81,9
Finansiella kostnader	7	-18,0	-16,1	-55,3
Resultat efter finansiella poster		-30,6	2,0	67,9

Balansräkning, mnkr

	Not	120430	130430	121231
TILLGÅNGAR				
Anläggningstillgångar		2 258,5	887,6	2 397,5
Immateriella anläggningstillgångar				
Balanserade utgifter för FOU	8	0,0	0,0	0,0
Materiella anläggningstillgångar				
Mark, byggnader, tekn.anlägg.n.tillg.	9, 10	341,2	304,8	308,6
Inventarier	11	50,4	39,4	39,5
Finansiella anläggningstillgångar	12	1 866,9	543,4	2 049,3
Omsättningstillgångar		362,2	284,2	219,8
Förråd, lager		0,2	0,1	0,1
Fordringar	13	361,2	283,6	219,4
Likvida medel (Kassa/Bank)	14	0,7	0,5	0,4
SUMMA TILLGÅNGAR		2 620,7	1 171,8	2 617,3
EGET KAPITAL, AVSÄTTNINGAR OCH SKULDER				
Eget kapital	15	537,7	637,5	635,5
varav årets resultat		-29,9	2,0	67,9
Avsättningar		100,7	110,3	108,9
Avsättningar för pensioner	16	88,4	100,1	96,9
Andra avsättningar	17	12,3	10,3	12,0
Skulder		1 982,3	423,9	1 872,9
Långfristiga skulder	18	1 487,8	130,0	1 515,4
Kortfristiga skulder	19	494,5	293,9	357,5
SUMMA EGET KAPITAL AVS. OCH SKULDER		2 620,7	1 171,8	2 617,3
Panter och ansvarsförbindelser				
Pensionsförpliktelser som inte tagits upp bland skulder eller avsättningar	20	923,1	922,7	922,7
Övriga ansvarsförbindelser	21	587,4	44,3	587,4
Framtida leasingåtaganden		0,0	0,0	0,0

Noter

Mnkr	130430	120430
1 VERKSAMHETENS INTÄKTER		
Avgifter	29,3	29,8
Hyror och arrenden	19,2	20,5
Bidrag	20,1	31,2
Försäljning av verksamhet	6,4	10,5
Försäljningsmedel m.m.	9,0	7,5
Jämförelsestörande poster		
–Reavinster	11,5	0,7
Summa	95,4	100,3
2 VERKSAMHETENS KOSTNADER		
Lön och avgifter	399,3	424,6
Pension	41,1	28,7
Varor och tjänster	147,2	139,6
Bidrag	29,8	36,3
Lokaler	69,1	71,3
Övrigt	0,4	–
Summa	686,9	700,4
3 AVSKRIVNINGAR		
Planenliga avskrivningar		
Balanserade utgifter FOU	–	–
–Mark, byggnader, tekniska anläggningar	3,4	3,4
–Maskiner, inventarier	2,8	3,6
–Leasingavtal	–	–
Summa	6,2	7,1
4 SKATTEINTÄKTER		
Slutlig avräkning 2012	2,7	
Preliminär avräkning 2012		
Slutlig avräkning 2011		5,2
Preliminär avräkning 2012		18,8
Skatteintäkter	444,4	431,1
Summa	447,1	455,1
5 STATSBIIDRAG/UTJÄMNING		
Inkomstutjämnning	111,8	104,8
Kostnadsutjämningsavgift	–12,8	–7,3
Regleringsbidrag/avgift	5,5	5,9
Utjämningsbidrag LSS	17,9	16,0
Kommunal fastighetsavgift	19,8	19,5
Mellankommunal		
Summa	142,2	138,9
6 FINANSIELLA INTÄKTER		
Räntor på utlämnade lån till koncernbolagen	26,5	25,3
Räntor på likvida medel		0,1
Summa	26,5	25,3

Mnkr	130430	120430
7 FINANSIELLA KOSTNADER		
Låneräntor	13,8	14,2
Övriga räntor	2,1	3,6
Bankavgifter	0,3	0,3
Finansiella kostnader pensioner		–
Summa	16,1	18,0
8 BALANSERADE UTGIFTER FÖR FOU		
Ingående ackumulerade anskaffningar		4,2
Ingående ackumulerade avskrivningar		–1,4
Ingående balans	0,0	2,8
Försäljning	0,0	–3,8
Avskrivningar enligt plan	0,0	1,0
Summa	0,0	0,0
9 MARK, BYGGNADER, TEKNISKA ANLÄGGNINGAR		
Verksamhetsfastigheter	22,4	23,5
Fastigheter för affärsverksamhet	29,7	32,3
Publika fastigheter	194,6	118,2
Fastigheter för annan verksamhet	2,3	9,8
Exploatering	17,0	15,9
Pågående projekt	38,8	141,5
Summa	304,8	341,2
10 MARK, BYGGNADER, TEKNISKA ANLÄGGNINGAR		
Ingående bokfört värde	308,6	562,4
Investeringar under året	2,8	11,1
Investeringsbidrag	–	–
Avskrivningar	–3,5	–228,0
Försäljningar	–1,3	–3,4
Realisationsvinst	0,0	0,0
Omdefinition av anläggningar till inventarier	–1,8	–0,9
Summa	304,8	341,2
11 MASKINER OCH INVENTARIER		
Ingående bokfört värde	39,5	100,3
Investeringar under året	0,9	4,8
Avskrivning	–2,8	–3,6
Finansiell leasing	0,0	–20,2
Finansiell leasing avskrivning	0,0	3,3
Utrangering/försäljning/nedskrivning	0,0	–35,1
Omdefinition av anläggningar till inventarier	1,8	0,9
Summa	39,4	50,4
Fr.o.m. 2011-12-01 är samtliga leasingavtal avseende bilar om förhandlade till högst tre års avtalstid. Fr.o.m. 2012-01-01 värderas därför dessa avtal såsom operationell leasing.		

Mnkr	130430	120430
12 FINANSIELLA ANLÄGGNINGSTILLGÅNGAR		
Aktier Västervik Resort AB	30,0	30,0
Aktier Västerviks Kommuns Förvalt. AB	102,6	102,6
Aktier Västervik Biogas AB	3,9	3,9
Andelskapital Kommuninvest	1,5	1,1
Övriga aktier/andelar	0	0
Lån Västerviks Kommuns Förvalt. AB	0,0	1 283,8
Lån Västerviks Bostads AB	400,0	0,0
Lån TjustFastigheter AB	0,0	399,36
Lån Västervik Resort AB	0,0	27,38
Lån Västervik Biogas AB	0,0	13,31
Övriga externa lån	5,4	5,4
Summa	543,4	1 866,9
13 FORDRINGAR		
Skatteintäkter, med avräkning	15,2	26,4
Statsbidrag/EU-bidrag	5,8	8,7
Kundfordringar	13,8	18,2
Kundfordringar konsumtionsavgifter	0,0	0,0
Förskottsbet.kostnader,upplupna intäkter	64,2	109,7
Handkassor	0,1	0,1
Andra kortfristiga fordringar	184,6	198,3
Summa	283,6	361,2
14 LIKVIDA MEDEL		
Kassa	0,5	0,7
Summa	0,5	0,7
15 EGET KAPITAL		
Ingående eget kapital enl fastställd BR	635,5	567,6
Periodens resultat	2,0	-29,9
Utgående balans	637,5	537,7
16 AVÄTTNINGAR TILL PENSIONER		
intjänade fr.o.m 1998-01-01		
KAP-KL och PFA aktiv	32,0	30,4
KAP-KL och PFA pensionärer	30,7	27,0
PA-KL aktiva	0,7	0,6
PA-KL pension.inkl garantipension	14,7	13,1
Förändring kalkylm. Avsättning	2,4	
Avsättning för särskild löneskatt	19,6	17,3
Summa	100,1	88,4
Kommunen tillämpar KPRF 1983 med begränsningen att visstidspension utgår först fr.o.m 55 års ålder. För hel pension är erforderlig tjänstetid 12 år. Kommunen har pensionsåtaganden för två tidigare kommunalråd med 3/12 av full tjänstetid efter en mandatperiod vardera. Dessutom föreligger treårigt åtagande om visstidspension enligt särskilt avtal för en anställd i kommunen.		
Aktualiseringsgrad 77%.		

Mnkr	130430	120430
17 ANDRA AVSÄTTNINGAR		
Deponiavsättning vid periodens början 1/1	12,0	17,0
avsättningar under perioden		3,1
ianspråkstagna belopp under perioden	-1,7	-4,0
outnyttjat, återfört under perioden		
ökning av nuvärdesräknat belopp		
Deponiavsättning vid periodens slut 30/4	10,3	16,1
Avättningen avser kostnader för återställande av den gamla deponin på Mälserum. Tillstånd att deponera på den gamla deponin på Mälserum upphörde 2008-12-31. Kostnaderna omfattar bl.a planering, projektering och sluttäckning av den gamla deponin, åtgärdande av skador i mark och grundvatten, övervakning och efterkontroll av den sluttäckta deponin, omhändertagande av lakvatten samt andra ev. miljörelaterade skador orsakade av den gamla deponin. Kostnaden uppskattas för närvarande till 62 mnkr och avsättning görs med 3 mnkr varje år. Uttag görs från fonden för de åtgärder som behöver vidtas under året. Under 2009 startades två nya konton för avsättning som avser de två deponier som nu är i drift. Avsättning deponi klass 1 under perioden (farligt avfall) 0 kr. Avsättning deponi klass 2 (icke farligt avfall) 0 kr. Under våren 2013 har en revidering av den uppskattade totalkostnaden gjorts. Avsättningar kommer att fortgå så länge det behövs.		
18 LÅNGFRISTIGA SKULDER		
Kommunen		
Checkkredit	0,0	467,2
Nordea	130,0	130,0
Kommuninvest	0,0	1056,0
avgår kortfristig del av långfristig skuld	-	-165,3
Summa	130,0	1487,8
I april 2013 har den sk internbanken flyttats till Västerviks kommuns förvaltnings AB. Per den 30/4 fanns endast en reversskuld på 130,0 mnkr kvar i kommunen och denna flyttas över under maj månad 2013.		
19 KORTFRISTIGA SKULDER		
Leverantörsskulder	43,9	45,4
Anställdas preliminärskatt	17,4	18,2
Arbetsgivaravgifter	21,7	22,7
Uppl. kostnader, förutbet. intäkter	40,0	47,7
Momsskuld	0,0	0,0
Kortfristig del till kreditinstitut	0,0	165,3
Gåvor	0,2	0,2
Semesterlöneskuld och retr. löner	117,2	122,5
Pensionsskuld (individuell)	15,2	42,2
Särskild löneskatt	38,3	30,2
Summa	293,9	494,5

Mnkr	130430	120430
20 ANSVARSFÖRBINDELSER		
Pensionsförpliktelser intjänade t.o.m. 1997-12-31		
KAP-KL och PFA aktiva	363,4	390,3
KAP-KL och PFA pensionärer	230,7	197,5
PA-KL pensionärer	127,2	131,9
PA-KL aktiva	20,8	22,7
Pensionsutfäst. Visstidsförordnande	0,4	0,5
Särskild löneskatt på pensioner	180,1	180,2
Summa	922,7	923,1
Övriga ansvarsförbindelser		
Värdegaranti TjustFastigheter AB	–	543,1
21 BORGENSÅTAGANDEN		
Kommunägda företag	40,5	40,5
Enskilda egnahem och småhus	1,1	1,1
Ideella fören. och ekonomiska stiftelser	2,7	2,7
Summa	44,3	44,3

Verksamhetsberättelser

Kommunstyrelse

Kommunstyrelsen ansvarar för ledning, samordning och utveckling av kommunens hela verksamhet. Verksamheten omfattar politisk verksamhet, ledningskontor, samhällsbyggnad, arbete och kompetens, kultur- och fritidsverksamhet, kommunservice samt räddningstjänst.

Omvärldsanalys/Väsentliga händelser

Den totala arbetslösheten av den registrerade arbetskraften i Västervik har i jämförelse med riket successivt ökat något under jämförelsemånaden april 2011, 2012 och 2013, däremot har ungdomsarbetslösheten sjunkit under samma period. Arbetsförmedlingen uppger att man arbetar med ett större fokus på ungdomsgruppen och också ett förändrat arbetssätt. Arbete och kompetens har under denna tid också haft ett positivt resultat inte minst i de projekt som genomförts med inriktning för våra ungdomar.

Efterfrågan på samhällsbyggnadstjänster är allmänt fortsatt hög. Många av samhällsbyggnadsenhetens funktioner får ett extra högt tryck efter vintern då såväl externa som interna investeringar och byggnationer ska startas och genomföras. Ansökningar om detaljplanering fortsätter att komma till kommunen,

Ny bibliotekslag Ds 2012:13; sammanfattning: Genom förslaget förstärks viktiga principer som att utlåning av litteratur ska vara avgiftsfri och att alla ska ha tillgång till biblioteksservice. Ett av de främsta motiven till att införa en ny lag i stället för att genomföra en omfattande revidering av den nu gällande är att öka lagens användarvänlighet. En förutsättning för förslagen är att folkbibliotekens verksamhet även fortsättningsvis ska vara ett kommunalt ansvar. Den nya lagen föreslås träda i kraft den 1 juli 2013

Väsentliga händelser

Implementeringen av det nya beslutsstödsystemet Hypergene är påbörjad, fas 1 ekonomi/personal införd.

Aktivt arbete med att jämföra kommunens kostnader för sin verksamhet mot standardkostnad respektive jämförbara kommuner.

Fokus på genomförandet av uppdragen i budget 2013.

Upphandling av turismverksamhet och breda marknadsföringen

Bildandet av en samlad HR-funktion

Start av den så kallade Jobbkommissionen i syfte att få fler i arbete

Svensk Kommunrating ger kommunen så kallad Elitlicens

Fortsatt planering inom Campus för högre vårdutbildning, industriteknisk utbildning med olika inriktningar och lärarutbildning med start under hösten 2013. Utbildningsinsats tillsammans med Windy har slutförts.

Beslut om tillfälligt utökat flyktingmottagande under 2013 från 75 till 110 personer

Projekt Knutpunkten har avslutats den 17 april med måluppfyllelse om c:a 45 procent till arbete och studier. Projekt Svung avslutades den 30 april och målet uppfylldes då 30 procent avslutades till arbete eller studier.

Antal hushåll som beviljats försörjningsstöd är i stort sett oförändrat mellan aktuella perioder 2012/2013. Antal hushåll som avslutats till egen försörjning genom arbete och studier har ökat från 14 till 48. Dessutom har 40 hushåll avslutats till annan ersättning.

Vi har under flera år varit förskonade från riktigt stora bränder, men den 7 januari brann företagshotellet "Järnet" i Västervik. Räddningstjänstens kostnad för branden uppgick till ca 500 tkr, vilket innebär att vi ligger 2% över det ekonomiska riktvärde vi borde ligga på inför sommarens eventuella skogsbränder.

En ny säkerhetspolicy med tillhörande riktlinjer har beslutats av kommunstyrelsen och kommunfullmäktige.

Ett nytt 3-årigt samverkansavtal mellan Polismyndigheten i Kalmar län och Västerviks kommun har upprättats och skrivits under. Ett antal brottsförebyggande åtgärder har vidtagits i samverkan med polis, skola, soc mfl.

I januari behandlade kommunfullmäktige översiktplanen inkl fem tematiska tillägg.

Under våren har enheten för Kommunservice hittat sin nya organisatoriska form. Detta har inneburit att mer av verksamheten nu finns samlad på Återvändsgatan. Likaså har en del av den verksamhet som tidigare tillhörde Kultur- och fritidsförvaltningen överförts till Enheten för kommunservice. En ny telefoniupphandling är genomförd och den medför bättre funktionalitet och lägre kostnader för kommunens telefoni.

Kommunstyrelsen beslutade den 15 oktober 2012 att kultur- och fritidsverksamheten under tiden 2013-01-01—06-30 organisatoriskt tillhör kommunstyrelsen och hålls samman i en gemensam enhet i kommunstyrelsens förvaltning. Därefter beslutas den framtida organisatoriska tillhörigheten för de olika verksamhetsområdena.

Administration: Kultur- och fritidskontoret avvecklades den 10 april. Efter förändringar kvarstår följande funktioner: Kultursamordnare, Informatör, föreningskontakter och beställare fritidsanläggningar.

Fritidsanläggningar: Överföring av ansvaret för drift, underhåll och skötsel av anläggningar och fritidsfastigheter till TjustFastigheter AB och Västervik Miljö & Energi AB genomfördes den 1 maj. Inrangering av personal kvarstår dock.

Biblioteksverksamhet: Sedan andra halvåret 2011 har bokbuss införts i södra kommundelen. Bussen tillhör Oskarshamns bibliotek och har sedan 1 januari 2013 utökad turen och kör nu även i mellersta och norra kommundelen. I Loftahammar kommer ingen bokbuss att trafikera orten utan en grupp intresserade har i stället valt att driva verksamheten vidare på ideell basis med stöd från kommunen under föreningsnamnet ”Bibliotekets Vänner”.

Förväntad utveckling/framtid

Minskade ungdomskullar från gymnasiet kan komma att minska det totala behovet av insatser och bistånd samtidigt som man från gymnasiet lyckas bättre genom att fler ungdomar fullföljer sina studier.

Två centra för praktiska- respektive teoretiska aktiviteter byggs upp på Återbruket och Knutpunkten.

Fortsatt hög arbetslöshet, företrädesvis bland ungdomar ställer krav på ökade insatser från kommunen i samverkan med Arbetsförmedlingen.

När det gäller räddningsinsatser så är tiden till påbörjad insats ofta helt avgörande för utgången av händelsen. Under 2013 och 2014 kommer vi arbeta vidare med att ytterligare försöka minska tiden till att en första insats kan påbörjas vid en olycka eller annan önskad händelse.

Den nya kommunala hemsidan planeras stå färdig 2013-11-01. Därefter kommer införandet av olika E-tjänster att kopplas till den nya webben för att ge kommunens invånare en bättre service.

Tidigare beslut har medfört att kultur- och fritidsnämnden avvecklades vid årsskiftet 12/13. Verksamheter har och

kommer framöver att förändras både avseende organisation och servicenivå. Framtagandet av en övergripande kultur- och fritidsstrategi bör nu få högsta prioritet, oavsett hur en framtida organisation kommer att se ut.

Fortsatt fokus på ekonomistyrning och uppföljning.

HR-funktionens viktiga roll för utvecklingen av kommunen som arbetsgivare

Utveckla arbetet med information och kommunikation till kommuninvånare och medarbetare.

Ekonomisk redovisning

Kommentarer till driftsredovisningen

Verksamheterna inom förvaltningen följer i stort de ramar som fullmäktige satt upp.

Prognosen för helåret innehåller bara en avvikelse, inom enheten för kultur och fritid avseende hyror i lämnade lokaler (effekten av detta är under utredning, men tillsvidare ligger prognosen kvar).

Politisk verksamhet har en låg förbrukning hittills beroende på att avgiften till regionförbundet inte belastats än.

Verksamheten i ett ekonomiskt perspektiv

Mnkr	Netto- kostnad 2013- 04-30	Budget 2013	Prognos 2013- 12-31	Prognos avvikelse mot budget 2013
Totalt	98,2	289,2	289,9	-0,7
varav:				
Politisk verksamhet	2,6	10,0	10,0	
Ledning	13,1	35,4	35,4	
Samhällsbyggnad	18,4	48,2	48,2	
Arbete och kompetens	21,9	62,7	62,7	
Kommunservice	3,9	15,9	15,9	
Kultur- och fritid	22,3	69,0	69,7	-0,7
Räddningstjänst och samhällsskydd	12,0	36,6	36,6	
Prioriterade områden	3,9	11,4	11,4	
Sysselsättning och Tillväxt	0,8	7,5	0	

Barn- och utbildningsnämnd

Barn- och utbildningsnämnden ansvarar för förskoleverksamhet, skolbarnsomsorg, förskoleklass, grundskola och grundsärskola, gymnasieskola och gymnasiesärskola samt kommunal vuxenutbildning.

Omvärldsanalys

Skolinspektionen granskar regelbundet all skolverksamhet i hela landet, för att se att den följer de lagar, regler och läroplaner som finns för verksamheten. Målet är att bidra till alla barns och elevers lika rätt till god utbildning i en trygg miljö, där alla når minst godkänt i alla ämnen. Skolinspektionen har tillsynsansvar för skola, vuxenutbildning, fritidshem, förskola och annan pedagogisk verksamhet. Västerviks kommun kommer under hösten 2013 att få en regelbunden tillsyn från Skolinspektionen.

Regeringen har avsatt pengar för karriärtjänster för lärare i grundskolan och gymnasieskolan och reformen gäller från 1 juli 2013. Barn- och utbildningsnämnden beslutade den 23 april att barn- och utbildningskontoret skulle ansöka om statsbidraget och hantera processen kring utformningen av karriärtjänsterna i ett nära samarbete med de fackliga organisationerna. För att ansöka och få en förstelärartjänst måste man vara anställd av barn- och utbildningsförvaltningen och man ska arbeta med formativ bedömning, bedömning för lärande, vilket i både forskning och beprövad erfarenhet visat sig vara effektivt för att öka lärandet. Ansökningsperioden är mellan den 3 maj och den 19 maj 2013. Tillträde är vid läsårsstarten 2013/14 och lönetillägget kommer att gälla från den 1 juli 2013. Grundtanken är att man fortsätter med det goda arbete man gör redan idag och att man är beredd att sprida det till kollegor genom samtal och besök.

Karl-Oskarskolan har tillstånd att starta grundskola i Västervik och de förbereder en start av årskurs 5 till 8. Dock har intresset hittills varit svagt och enligt uppgift från etableringsansvarig person så fanns en sökande elev i mitten på april.

Västerviks kommun har fått tre nya ansökningar om att få starta eller utöka fristående verksamheter från Skolinspektionen för yttrande. I två fall gäller ansökningarna att få starta friskola i Ukna respektive Odensvi. I båda dessa fall har nämnden beslutat att föreslå Kommunstyrelsen att inte bifalla ansökan om etablering av F-6 skola. Den tredje ansökan kommer från Hushållningssällskapet som är huvudman för Gamlebygymnasiet och gäller utökning med nya program.

Nämnden har här föreslagit Kommunstyrelsen att bifalla Gamlebygymnasiets ansökan om Hantverksprogrammet, inriktning florist samt Bygg- och anläggningsprogrammet inriktning mark och anläggning samt att inte bifalla ansökan om Naturvetenskapsprogrammet.

Väsentliga händelser

Under januari och februari genomförde alla ledare inom barn- och utbildningsförvaltningen MBL-förhandling gällande hur deras organisationer kommer att se ut höstterminen –13. Efter dessa förhandlingar konstaterades att vi har en arbetsbristsituation inom ett flertal yrkeskategorier. En skriftlig underrättelse enligt MBL§15 gavs då till de fackliga organisationerna där det specificerades antal och vilka yrkeskategorier som arbetsbristen omfattar. I denna skriftliga underrättelse sattes antalet berörda medarbetare till 82 personer. Därefter påbörjades arbetet med att turordna förvaltningens medarbetare i de berörda kategorierna. Anställningsdagar och kompetenser säkerställdes. 14 personer med kort tid kvar till pensionering och med yrken där det finns en arbetsbrist har erbjudits särskild avtalspension alternativt avgångsvederlag. Detta tillsammans med den naturliga rörlighet som finns bland personal har inneburit att antalet medarbetare som blir berörda av arbetsbristen minskat till cirka 50 personer. Av dessa kommer cirka 30 att erbjudas fortsatt anställning men då på en lägre tjänstgöringsgrad. Förhandlingarna är avslutade med de båda lärarförbunden och berörd personal har fått besked.

De centrala besparingarna 2013 innebar en minskning av antalet tjänster inom Centralt Stödteam med 3,95 tjänst (av totalt 14 tjänster). Även den centrala utvecklingsfunktionen har förändrats. Till hösten 2013 består utvecklingsfunktionen av totalt 3,2 tjänst. Det är en minskning med 2,8 tjänst. Den centrala kompetensutvecklingsbudgeten har minskat med 65 procent i relation till 2012.

Nationellt presenteras en stor mängd nyckeltal som beskriver verksamheten ur olika perspektiv, inte minst ur ett ekonomiskt- och kvalitetsperspektiv. Nyckeltalen utgör ett

viktigt underlag för politiken när de beslutar om ekonomiska ramar för verksamheterna. Både politik och förvaltning har under början av 2013 fokuserat arbetet med vilka nyckeltal som är de mest relevanta för att beskriva verksamhetens ekonomiska förutsättningar samt kvalitet. Arbetet blir ett viktigt underlag för den fortsatta processen kring budget 2014.

Sveriges kommuner och landsting (SKL) har nyligen presenterat Öppna jämförelser för grundskolan 2013. Uppgifterna som jämförelserna grundar sig på är i huvudsak från 2012. Så uppgifterna är sedan tidigare till stor del kända. Det som är nytt är hur kommunernas resultat förhåller sig till varandra. Öppna jämförelser rankar kommunerna utifrån 17 olika kunskapsindikatorer. SKL har sedan 2009 rangordnat kommunerna utifrån ett sammanvägt resultat. Detta ger en indikation på hur väl kommunen lyckas med skolans kunskapsuppdrag. Västervik hamnar på plats 117 av totalt 290 kommuner i det sammanvägda resultatet för skolans kunskapsuppdrag. Öppna jämförelser innehåller en stor mängd indikatorer utöver de 17 kunskapsindikatorerna. Exempelvis presenteras ett effektivitetstal som är en sammanvägning av kommunens kostnader i relation till måluppfyllelsen. Västervik hamnar på plats 151 av 290 kommuner. När det gäller den faktiska kostnaden per elev som beräknas mellan åren 2007–2011 hamnar vi på plats 145 av 290 kommuner. Uppgifterna är viktiga för förvaltningen och visar att barn- och utbildningsförvaltningens positiva trend fortsätter. Förvaltningens måluppfyllelse ökar inte bara i relation till sig själv utan också i relation till både kommungrupp och riksgenomsnitt, med undantag från årskurs 3 där nationella proven avviker i negativ bemärkelse. Tydligt är detta i resultaten från nationella prov och betyg.

Förväntad utveckling/framtid

Budgetprocessen för 2014 har påbörjats och ramarna beräknas fastställas av kommunfullmäktige under juni månad 2013. Budgetprocessen inleddes på kommunfullmäktige under januari månad. Här presenterade barn- och utbildningsförvaltningen sin verksamhet och valde att lyfta fram fyra prioriterade områden i budget 2014.

- Läraren är den mest betydelsefulla faktorn för barn och elevers optimala utveckling och lärande. Den framtida rekryteringen är viktig men minst lika viktig är den kompetensutveckling vi erbjuder befintlig personal.
- Personaltätheten förändras från att ha legat i framkant till att hamna under både kommungrupps- och riksgenomsnitt.
- Lärarlönerna ligger i dagsläget ca 1 600 kr under snittlönerna i länet.
- Från att ha legat i framkant när det gäller den pedagogiska IT-miljön står vi nu inför ett akut behov av investeringar.

Även på kommunstyrelsens utvecklingsdag presenterade förvaltningen sin verksamhet och lyfte fram ovanstående prioriterade områden i budget 2014.

Barn- och utbildningsnämnden fattade ett beslut 2004 om att förvaltningen ska utvecklas i riktning mot en lärande organisation. I samband med detta beslutades också om en gemensam vision och målbild. Det är många år sedan detta beslut och det blir allt tydligare att förvaltningen behöver lyfta

upp arbetet med en gemensam vision och målbild som är väl förankrad både i förvaltning och nämnd. Arbetet beräknas starta under hösten 2013.

Västerviks kommun kommer under 2013 att ta emot ett stort antal asylsökande i ett tillfälligt boende i Västerviks kommun. De barn och ungdomar som kommer skall erbjudas skola precis som alla andra barn och ungdomar i kommunen. Detta ställer stora krav på förvaltningen för att på bästa sätt möta dessa barn- och elevers olika förutsättningar och behov i förskola eller skola.

Förvaltningen har under 2013 en rad viktiga lokalförändringar på gång. Det gäller både anpassningar av befintliga lokaler men också planering och genomförande av nybyggnation.

Ekonomisk redovisning

Kommentarer till driftsredovisningen

Förvaltningens nettokostnader uppgår för perioden januari–april år 2013 till 244,2 mkr (35,8% av budget) att jämföras med år 2012 då samma period uppgick till 247,9 mkr (36,9% av budget). En minskning för perioden med 3,7 mkr.

Förvaltningens totala lönekostnader för perioden januari–april 2013 uppgår till 170,4 mkr (38,0% av budget) och lönekostnaden för samma period 2012 uppgick till 178,4 mkr (40,3% av budget), en minskning med 8,0 mkr för perioden. Förvaltningens totala lönebudget för år 2013 uppgår till 449,0 mkr och år 2012 uppgick lönebudgeten till 442,5 mkr, en ökning med 6,5 mkr.

För det kommande läsåret kommer omfattande personalminskningar att ske. Dessa personalminskningar kommer dock bara att få delårseffekt, då vårens organisation som delvis bygger på föregående års budgetförutsättningar, i princip är fast.

Inom grundskolan ligger elevpengen på nästintill samma nivå som 2012 medan förskolepengen inom förskolan har sänkts med ca 2%.

Verksamheten i ett ekonomiskt perspektiv

Mnkr	Nettokostnad 2013-04-30	Budget 2013	Prognos 2013-12-31	Prognos avvikelse mot budget 2013
Totalt	244,2	682,1	684,7	-2,7
Över-gripande admin.	2,8	8,2	8,2	0,0
Förskola	54,6	152,9	154,4	-1,5
Obligatorisk skola och fritidshem	130,2	368,2	369,1	-0,9
Gymnasieskola	44,5	121,7	122,0	-0,3
Gymnasiesärskola	6,3	15,0	15,0	0,0
Komvux och Särsvux	4,4	12,6	12,6	0,0
SFI	1,4	3,4	3,4	0,0
Uppdragsutbildning	0,0	0,0	0,0	0,0

Miljö- och byggnadsnämnd

Miljö- och byggnadsnämnden ansvarar för kommunens tillstånds- och tillsynsverksamhet inom miljö- och hälsoskydd, livsmedel, byggnation, brandfarliga varor, servering av alkohol samt tobak. Dessutom svarar nämnden för naturvårdsfrågor och miljöövervakning i kommunen.

Omvärldsanalys

Byggnationer av småhus och flerbostadshus minskade under 2012, men vi kan konstatera en ökning under första kvartalet 2013 med 39 procent vad gäller antalet lov och anmälningar inom området. För närvarande finns en översyn av plan och bygglov ute för remiss och väntas träda i kraft vid halvårsskiftet 2014. Förväntningarna väntas ge en lättnad för sökande. Kommuner med en samordning av plan- och bygglovsarbete uppnår en högre effektivitet i arbetet.

De nationella miljömålen har inte uppnåtts trots internationella, nationella och lokala insatser. Situationen ser allvarlig ut, och lokalt bör en kraftfull organisation i förändring lyfta fram dessa frågor. De extra insatser som avsatts har givit effekter och möjliggjort insatser inom områden som PCB, inventering av marinor och ökad satsning inom övriga miljöområden samt kommande insatser inom enskilda avlopp.

Väsentliga händelser

Under första tertialen 2013 har 185 st lovärenden inkommit, vilket är en ökning med 24 procent jämfört med 2012. På grund av ökat antal ärenden har antal pågående obeslutade lovärenden ökat från årsskiftet 2012–2013 till 234 st.

Kontorets kundundersökning i form av vykortsenkäter visar på något sämre resultat (77 procent) för första tertialet i förhållande till helårsresultatet 2012 (87 procent mycket nöjda/nöjda).

Förväntad utveckling/framtid

Totalt antal inkomna ärenden är 246 st, vilket i sin tur innebär en ökning med 39 procent mot 2012. Om tendensen håller i sig kommer årets ärendemängd att motsvara åren 2007–2009 vilka hade den högsta ärendemängden efter 2005.

Den extra resurs som tilldelats under 2012 och 2013 har möjliggjort att handläggningstider har kunnat hållas samt att OVK (obligatorisk ventilationskontroll) är i fas. Arbetet kommer att fortsätta under 2013 och under hösten kommer en ny resursbehovsinventering att tas fram.

Ekonomisk redovisning

Kommentarer till driftsredovisningen/ Verksamheten i ett ekonomiskt perspektiv

Kostnaderna ligger i dagsläget något högt, beroende på en hög kostnadsbild för den politiska verksamheten, i övrigt följer verksamheterna planen för innevarande år.

Mnkr	Netto- kostnad 2013- 04-30	Budget 2013	Prognos 2013- 12-31	Prognos avvikelse mot budget 2013
Totalt	3,3	9,2	9,2	0,0

Socialnämnd

Socialnämnden ansvarar för omsorg om äldre och funktionshindrade, hemsjukvård, hembesök och medicintekniska produkter i det ordinära boende samt stöd, rådgivning och övriga insatser till barn, ungdomar och vuxna. Nämnden ansvarar även för den kommunala hälso- och sjukvården.

Omvärldsanalys

Antal äldre över 80 år kommer i hela västvärlden att öka mycket de närmaste åren och många år framåt. Detta innebär att länder och samhällen måste planera inför detta. När det gäller Västerviks kommun så börjar ökningen mer markant 2017 och ser man på prognosen fram till år 2023 så kommer gruppen 80 år och äldre i Västerviks kommun att gå från 2529 personer år 2013 till 3226 personer år 2023, vilket är en ökning med nästan 28 procent. Ser man att det är denna grupp medborgare som är i störst behov av våra insatser inom äldreomsorgen och hälso- och sjukvårdsverksamheten så måste vi redan idag planera både våra insatser och ekonomi inför detta.

En fortsatt oro i världsekonomin kommer naturligtvis även att påverka Västervik. En fortsatt hög arbetslöshet gör att många människor och familjer riskerar att hamna i ett utanförskap och genom det ett ökat behov av socialtjänstens insatser.

Väsentliga händelser

Socialnämnden har under 2013 ett uppdrag att minska socialnämndens kostnader med 27 mkr. Detta innebär att socialnämnden under året har fokus på de förändringar man måste göra för att klara att få en budget i balans.

I januari verkställdes omorganisationen inom äldreomsorgen och omsorg om funktionsnedsatta, där äldreomsorgen är indelad i fyra områden och omsorg om funktionsnedsatta i tre. Tid har under de första månaderna gått åt till att strukturera verksamheten i områdena både på ledningsnivå och ute i verksamheten.

Ett nytt särskilt boende med sju lägenheter för yngre personer med funktionsnedsättning har startat under året. Ombyggnationen av Nynäsgården och Ekhamra blev klar i början på året och inflyttning har skett som planerat. Riktlinjer för hemteam och hemrehabilitering har tagits fram.

Förväntad utveckling/framtid

Det kommer att ske en ökning av antalet 80 år och äldre under de närmaste åren och vi måste redan nu och de närmaste åren förbereda oss och planera för denna ökning. Detta gäller både

planering för hemtjänst och särskilt boende. När det gäller hemtjänst så kommer antal medborgare som behöver hemtjänst med all säkerhet att öka redan de närmaste åren och då måste det avsättas medel för detta. När det gäller antalet särskilda boendeplatser i framtiden så är det avhängigt om man anpassar redan befintliga lägenheter genom att göra dessa tillgängliga och/eller bygger trygghetsboenden. Skulle inte detta ske så måste kommunen utöka sina särskilda boendeplatser från 2020.

Ett mycket gott exempel på en bra planering för framtiden är bostäderna i form av trygghetsboende på Rosavilla. Detta innebär att tillgängliga bostäder för äldre i Västerviks centralort ökar vilket är positivt ur både mänskliga och samhällsekonomiska aspekter.

Hälsoutvecklingen bland äldre är positiv men de ungas hälsoutveckling är oroande. Vård för depressioner, ångesttillstånd och självmordsförsök ökar bland unga, liksom vård av alkoholrelaterade diagnoser. Personer med psykiska och neuropsykiatriska funktionshinder har svårt att få sina behov tillgodosedda. Det är svårt att hitta rätt sysselsättningsformer och rätt boendeformer för denna målgrupp. Det måste i framtiden ske en utveckling både när det gäller boende och sysselsättningsformer för denna målgrupp.

Ekonomisk redovisning

Kommentarer till driftsredovisningen

Socialnämnden lämnar efter årets första fyra månader en prognos på -10,2 mkr, vilket är en förbättring med 5 mkr mot tidigare månads prognoser. Underskottet kommer främst av Äldreomsorgens resultat och placeringar inom Individ- och Familjeomsorgen, men hjälps upp till viss del av positivt resultat för verksamheten för funktionsnedsatta. Förbättringarna mot tidigare prognoser kommer av bättre resultat både inom ÄO och OF.

Verksamheten i ett ekonomiskt perspektiv

Genom det sparuppdrag förvaltningen har krävs stora omställningar i verksamheten för att nå en budget i balans. Detta krävdes även förra året, vilket gör att det blir än svårare 2013.

Den organisationsstruktur som finns efter omorganisationen gör att områdena inom ÄO och OF kan arbeta effektivare, och omställning till detta pågår. Stora delar av sparuppdraget kommer därmed att verkställas, och fortsatt arbete pågår för att nå det till fullo.

Mnkr	Netto- kostnad 2013- 04-30	Budget 2013	Prognos 2013- 12-31	Prognos avvikelse mot budget 2013
Totalt	245,6	-730,1	740,3	-10,2
Äldreomsorg	113,2	335,5	343,5	-8,0
Omsorg och stöd för funktions- nedsatta	70	218,7	215,7	+3,0
Individ- och familjeomsorg	32,7	76,3	81,5	-5,2
Hälso- och sjukvårds- verksamhet	24,0	78,3	78,3	0,0
Förvaltnings- stab och nämnd inkl. administration	5,8	21,5	21,5	0,0



Västerviks Kommun