



VÄSTERVIKS
KOMMUN

Delårsrapport

januari-april 2018



Delårsrapport januari-april 2018

Ansvarig: Christina Bäckström, Ekonomichef, Västerviks kommun

Foto: Scandinav bildbyrå

Innehåll

Delårsrapport januari–april 2018	5
Organisation och styrning	8
Förvaltningsberättelse	9
Finansiell analys	10
Räkenskaper	13
Investeringsredovisning	14
Driftsredovisning 2018-04-30	17
Kassaflödesanalys	18
Resultaträkning	19
Balansräkning	20
Noter	21
Verksamhetsberättelser	27
Kommunstyrelse	28
Barn- och utbildningsnämnd	30
Miljö- och byggnadsnämnd	33
Socialnämnd	35
Överförmyndare	38

Delårsrapport januari-april 2018

Kommunfullmäktige följer upp kommunens verksamhet två gånger under löpande år, efter första tertiet och efter andra tertiet. Delårsrapporten för januari – april ska ge en indikation på om mål och uppdrag i verksamheten kommer att kunna nås som planerat. Avseende det ekonomiska resultatet lämnas en helårsprognos för året. Delårsrapporten efter det första tertiet innehåller ingen sammanställd redovisning för hela kommun-koncernen utan kommunen och bolagen redovisas var för sig. Delårsrapporten per siste augusti är däremot en sammanställd redovisning för hela koncernen och behandlas av kommunfullmäktige i oktober månad. Till denna rapport ska även revisorerna avge en granskningsrapport.

Omvärldsanalys

Sveriges Kommuner och Landsting (SKL) målar i sin aprilrapport upp en komplex och bitvis bekymmersam bild. Att döma av de rekordstarka ekonomiska resultaten har kommunerna en stark position. Ändå kan utvecklingen inte fortsätta som hittills. De kommande årens behovsökningar är av ett sådant slag att de inte bara kan mötas med resurstillskott. Det kommer också att krävas betydande effektiviseringar.

Stark konjunktur både i världen och i Sverige

Konjunkturen i Sverige är mycket stark; BNP (bruttonationalprodukten) i världen beräknas öka med kraftiga 3,9 procent i år och nästan lika mycket nästa år. Även i EU är tillväxten starkare än den varit hittills under återhämtningsfasen efter den senaste finanskrisen.

Läget i världen är samtidigt osäkert och utvecklingen kan ta olika riktningar. Brexit kan komma att påverka den ekonomiska utvecklingen, liksom USA:s handelspolitik. Konfliktvärlden i Mellanöstern, Asien och Afrika påverkar den geopolitiska och ekonomiska situationen i världen.

Sverige har haft många år med stark ekonomisk tillväxt och ligger före EU i konjunkturcykeln. Här är högkonjunkturen påtaglig, och arbetskraftsbristen stor, främst inom offentlig sektor. Bristen på arbetskraft är en starkt begränsande faktor för fortsatt stark tillväxt. SKL räknar med att skatteintäkterna kommer att öka betydligt långsammare de kommande åren än de har gjort under de senaste åren. Orsaken är främst att antalet arbetade timmar inte kommer att kunna fortsätta öka i samma takt som hittills.

Starka resultat i kommunsektorn

De snabbt ökande intäkterna från skatter, statsbidrag och reavinster gör att det ekonomiska resultatet under några år varit starkt i kommunerna. Det sammantagna resultatet ligger på 3 procent som andel av skatter och statsbidrag för de senaste tio åren, även om skillnaderna mellan kommunerna är stora. Att kommunerna har haft många goda år kan även avläsas av att medelskattesatsen ligger på samma nivå nu som den gjorde 2005. Samtidigt har skillnaderna mellan kommunerna ökat något. Några mellanstora kommuner, främst förortskommuner, har sänkt skatten medan flera mindre kommuner har höjt den.

Orosmoln i kommunernas ekonomi

Trots de starka ekonomiska resultaten har det finansiella sparandet i kommunerna varit negativt. Det innebär att kommunerna har förbrukat mer pengar än de har fått in, på grund av den höga investeringstakten, som år 2020 beräknas vara dubbelt så hög som den var 2008. Det har också lett till att kommunernas lån har ökat med 26 procent sedan 2012.

Asyl- och flyktingmottagandet har också påverkan på kommunernas ekonomi och verksamheter. Många kommuner med ett stort mottagande har tillfälligt stärkt ekonomin, som en följd av att den statliga ersättningen överstigit de kostnader de haft hittills medan andra kommuner inte har fått full kostnadstäckning för sitt mottagande. Gemensamt för alla kommuner är den osäkerhet som effekterna av flyktinginvandringen har på de kommande årens ekonomiska utveckling.

Ytterligare en osäkerhet är vad som händer inom LSS-området (Lag om stöd och service till vissa funktionshindrade). Även här har konsekvenserna varit olika mellan kommunerna. Till följd av Högsta Förvaltningsdomstolens och Försäkringskassans bedömningar har många kommuner fått betydande kostnadsökningar för personlig assistans när kommunen fått ta kostnader som tidigare staten har tagit. Lagstiftningen är otydlig och öppnar för olika tolkningar. Det kommer att dröja tills tidigast 2020 innan effekterna av den pågående LSS-utredningen kan få genomslag.

Framtidens välfärdsutmaningar

Välfärden har stora investerings- och rekryteringsbehov. De stora kullarna under 1940-talet gör att andelen äldre i befolkningen nu ökar. Genom höga födelsetal och invandring ökar dessutom andelen barn och unga. Infrastrukturen byggdes till stor del under 1960–1980-talen och står nu inför betydande restaurerings- och nybyggnadsbehov. 1990-talets ekonomiska kriser innebar låga skatteintäkter till kommuner och landsting, samtidigt som behoven ökade. Utrymmet för investeringar och underhåll minimerades och har därefter inte kommit upp till nödvändig nivå förrän på 2010-talet, efter finanskrisen. I kombination med ett stort mottagande av asylsökande, framförallt under 2015, bidrar detta till att de demografiskt betingade behoven och investeringsbehoven nu och under några år framöver kommer att vara mycket höga. Investeringarna i kommuner, landsting och regioner har ökat och kommer att ta ett allt större utrymme av resurserna. Behovet av att bygga förskolor, skolor, sjukhus och VA-system är mot den här bakgrunden stort, liksom att öka effektiviteten i nyttjandet av redan befintliga lokaler, exempelvis genom ny teknik. Bland annat behöver kommunerna bygga en bra bit över 1000 skolor och förskolor fram till 2021. Det är en ökning av det totala beståndet med mer än 10 procent. I och med konkurrensen om arbetskraft drar byggprocesserna allt längre ut på tiden och kostnaderna har ökat.

Stora rekryteringsbehov

Det höga demografiska trycket kommer främst från att antalet barn, unga och äldre ökar snabbt, samtidigt som andelen i arbetsför ålder ökar betydligt långsammare. Det sker samtidigt som en stor grupp läkare, sjuksköterskor och annan vårdpersonal nyligen har gått i pension. Detta bidrar till hög belastning i sjukvården, som en större andel unga nyanställda ska hantera. Inom kommunerna syns det främst när det gäller bristen på pedagogisk personal, samhällsbyggnadsteknisk personal och socialsekreterare. På längre sikt bidrar invandringen positivt till sysselsättningen och utan invandring skulle arbetskraften minska de kommande åren.

Framtidens uppdrag: att klara kompetensförsörjningen och välfärdens kvalitet

Den första utmaningen i välfärden de kommande åren är att kunna rekrytera personal och den andra utmaningen är finansieringen. Antalet personer över 80 år ökar snabbast både de närmaste fem och tio åren. Det är den grupp som har de största behoven per invånare i kommuner och landsting. Den grupp som ökar långsammast är personer i yrkesverksam ålder, som står för den största delen av skatteintäkterna. Deras behov av välfärd per invånare är endast en tiondel så högt som för den äldsta befolkningsgruppen. (Källa: Statistiska centralbyrån, april 2018.)

Finansieringen är också en utmaning. För att klara ett resultat på 1 procent som andel av skatter och statsbidrag samt bibehållit välfärdsåtagande måste kommuner, landsting och regioner tillföras en ökning av statsbidragen med 37 miljarder kronor fram till och med 2021. Inför de utmaningar vi har framför oss kommer det att krävas att kommuner, regioner och landsting bedriver verksamheten på ett helt annat sätt än i dag. Utvecklingen pågår redan i sektorn, men det kommer att krävas mer utveckling och förändring kommande år då förväntningarna på välfärden fortsätter att öka.

För att lyckas med de omställningar som måste göras pekar SKL på vad de anser krävs:

- Bättre utnyttjande av teknikens möjligheter.
- Många tjänster inom välfärdsverksamheterna och processer inom de flesta yrken, kan göras bättre och mer kostnadseffektivt genom att använda digitaliseringens möjligheter.
- Ökad samverkan.
- Samverkan måste öka mellan kommuner och mellan landsting och regioner. Det finns många uppgifter som kan utföras i samarbete för att hålla ned kostnaderna och höja kvaliteten i välfärdstjänsterna.
- Statlig styrning utifrån lokala behov.
- De senaste åren har inneburit en kraftig ökning av de riktade, detaljreglerade statsbidragen, medan de generella har minskat som andel av de totala statsbidragen. Det har medfört ökad ineffektivitet och har gjort det svårare att styra, utveckla och förändra verksamheterna. Den statliga styrningen behöver i betydligt högre grad utgå från de lokala behoven för att nå önskad effekt. SKL förespråkar att statsbidragen till skolan blir mer utvecklingsinriktade och att statsbidragen till sjukvården blir mer långsiktiga och strategiska.
- Rekryteringsstrategier för välfärdsjobben. Kommunerna, landsting och regionerna arbetar redan idag med olika rekryteringsstrategier för att möta de demografiska utmaningarna, minska rekryteringsbehovet och öka arbetsgivarnas attraktionskraft. Arbetet med strategierna – exempelvis att förlänga och vidareutveckla arbetslivet, se heltidsarbete som norm och att använda kompetens på ett smart sätt – kommer att fortsätta bidra till att utveckla välfärden.

Delårsrapport Västerviks kommun

Mycket av det som SKL identifierar som utmaningar för offentlig sektor stämmer väl in även på Västerviks kommun. Vi har haft flera år med goda ekonomiska resultat men ser nu att ökningen av skatteintäkterna verkar avta de närmsta åren. Vi är inne i en investeringsintensiv period, främst i de kommunala bolagen, men har inte behövt öka vår upplåning i samma utsträckning som många andra kommuner. Vi ser i kommunens befolkningsprognos att andelen både äldre och yngre ökar samtidigt som befolkningen i arbetsför ålder minskar. Osäkerheten kring den framtida befolkningsutvecklingen är ett orosmoln, liksom utvecklingen av LSS-kostnaderna. Redan nu har vi svårigheter att rekrytera vissa personalkategorier. Vi jobbar även inom flera områden med digitalisering och nya arbetsätt för att effektivisera våra verksamheter.

I föreliggande delårsrapport för första tertialet 2018 framgår att resultatet för perioden är ett överskott på 36,1 mnkr. Prognosen för helåret pekar på ett överskott på 9,4 mnkr vilket är 19,1 mnkr lägre än budgeterat resultat. Den negativa avvikelsen mot budget förklaras av en reviderad skatteprognos från SKL som visar på 27,9 mnkr lägre skatteintäkter än budgeterat.

Under våren har det hänt mycket och arbetats på många fronter inom Västerviks kommun, inte minst när det gäller arbetet med kvalitetsledning och ärendehanteringssystem. Införandet av kommunens nya logotype är i full gång och planering för ny simhall pågår. Mer om arbetet under våren i de olika förvaltningarna samt deras bedömning om den närmaste framtiden finns att läsa längre fram i denna rapport.

Christina Bäckström
Ekonomichef

Organisation och styrning

Politikerna är uppdragsgivarna

Det är politikerna i Västerviks kommunfullmäktige, kommunstyrelse och nämnder som ytterst är ansvariga för den kommunala servicen. De anger inriktningen för kommunens verksamheter – vad som ska prioriteras och vad som ska genomföras. Politikerna bestämmer i frågor om ekonomi och kvalitet och de beslutar om reglementen, förordningar, policybeslut och riktlinjer. De styr kommunen genom att ge uppdrag och sätta upp mål och att ge resurser till de olika verksamheterna ur kommunens totala budget.

Mål och uppdrag har sin utgångspunkt i styrdokumentet Vision 2030 med följande åtta punkter:

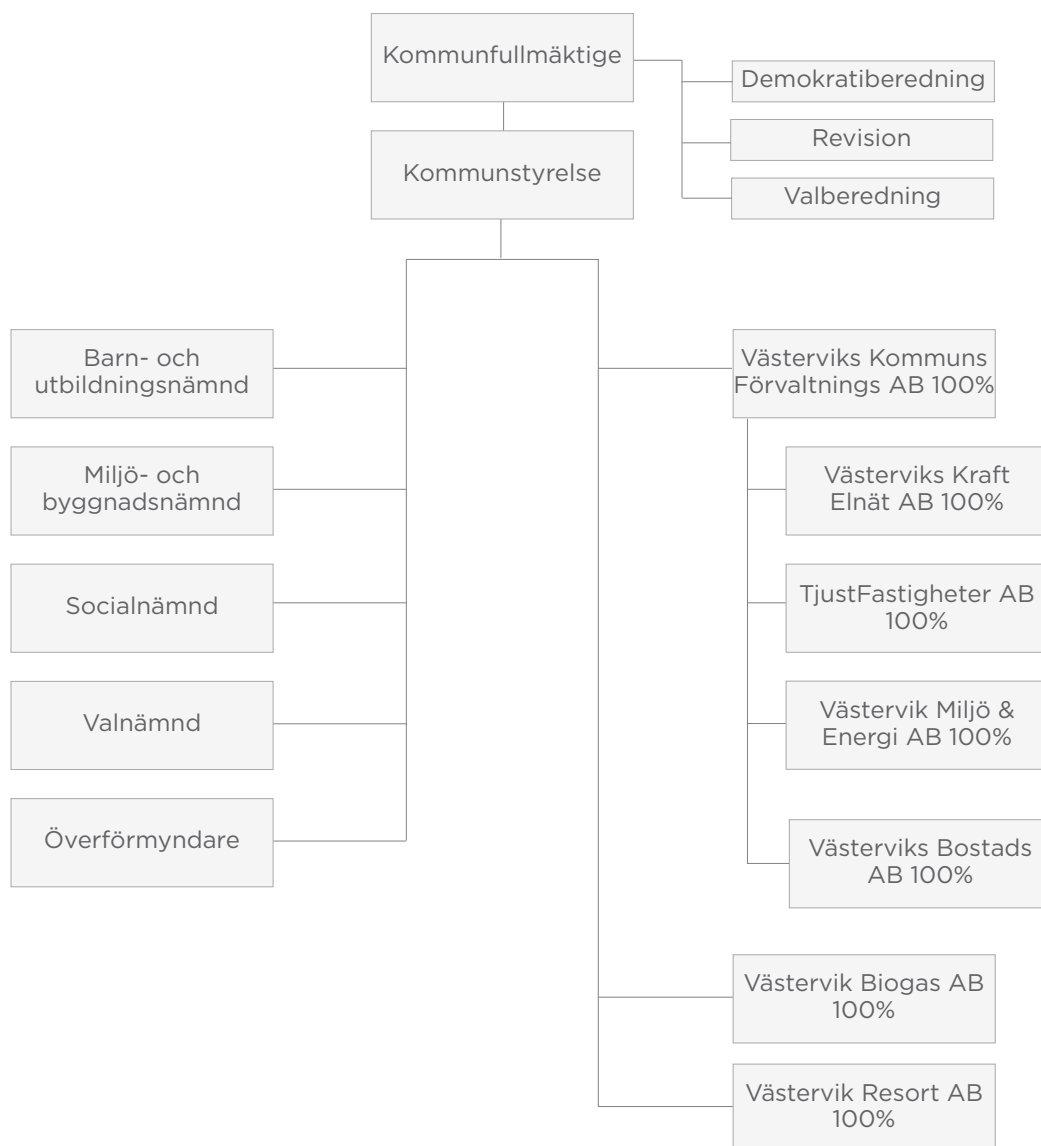
- Samverkan och innovation – för en tryggad välfärd.
- Kommunikationer – Närmare varandra och omvärlden.
- En attraktiv och trygg kommun där människor vill bo, jobba och leva.
- Vi visar vägen mot en hållbar miljöutveckling.

- Ett näringsliv i tillväxt i en hållbar kommun.
- Utbildning och kompetens i toppklass.
- En rik och varierad kultur och fritid.
- Alla är delaktiga och känner trygghet.

Styrningen av de kommunala bolagen sker främst med ägardirektiv som fastställs årligen genom beslut i kommunfullmäktige och på bolagsstämma.

De kommunanställda är verkställande

Det är de anställda, medarbetare och chefer, som ansvarar för att politiska beslut genomförs i det dagliga arbetet. De hanterar frågor om ekonomi och kvalitet och planering och arbetsledning. De anställda ansvarar också för att ta fram underlag för politiska beslut, att följa upp verksamheterna och att redovisa detta tillbaka till uppdragsgivarna – politikerna.



Förvaltningsberättelse

Finansiell analys

Avsnittet ger en översiktlig och sammanfattande beskrivning av kommunens finansiella ställning och utveckling. Beskrivningen speglar drift- och investeringsredovisningen, avstämning mot balanskrav med mera.

God ekonomisk hushållning

Kommunallagen ställer krav på att kommuner ska ha god ekonomisk hushållning, vilket betyder att det ekonomiska resultatet ska vara positivt sett över en längre period. Grundtanken är att dagens kommunmedborgare ska finansiera sin egen kommunala välfärd och inte förbruka vad tidigare generationer tjänat ihop, eller skjuta upp betalningen till framtida generationer. Varje kommun bestämmer själv de finansiella målen för att god ekonomisk hushållning ska uppnås.

Ett skäl för att överskott krävs, i den kommunala verksamheten likväl som i bolagen, är att kunna möta behovet av framtida investeringar och då undvika ökad upplåning. Ett annat motiv är att de pensionsrättigheter som anställda tjänat in före 1998 inte är finansierade. Ett tredje motiv är att det bör finnas en buffert för att kunna möta oförutsedda händelser och för att inte få en ryckighet i ekonomin eller behöva vidta panikåtgärder.

Begreppet god ekonomisk hushållning har både ett finansiellt perspektiv och ett verksamhetsperspektiv. Det finansiella perspektivet tar sikte på kommunens finansiella ställning och utveckling. Verksamhetsperspektivet inriktas mot kommunens förmåga att bedriva verksamheten på ett kostnadseffektivt och ändamålsenligt sätt. Såväl verksamhetsmål som finansiella mål som är av betydelse för en god ekonomisk hushållning ska finnas i budgeten. Förvaltningsberättelsen ska innehålla en utvärdering av om målen uppnåtts. Revisorerna ska bedöma om resultaten i delårsrapporten och årsredovisningen är förenliga med de mål som fullmäktige beslutat om.

Uppföljning

En väsentlig förutsättning för att uppnå en ekonomi i balans är att budgeten följs. En viktig del i styrning och kontroll av ekonomin är de uppföljningar som görs under året. Nämnderna ansvarar för att hålla budget och vid befarade avvikelser ska nämnden tillsammans med kommunstyrelsen vidta åtgärder. I enlighet med det av kommunfullmäktige fastställda dokumentet "Budget 2018 ekonomisk planering 2019-2020 visioner, prioriteringar och resurser" följer kommunfullmäktige utvecklingen i den så kallade delårsrapporten efter första och andra tertialet, det vill säga efter april och augusti samt i årsbokslutet per december. De två senare rapporterna följer även upp målen och granskas också av revisionen. Kommunstyrelsen följer löpande utvecklingen

av kommunens ekonomi i ekonomirapporter som upprättas månadsvis.

Prognos

Det prognostiserade årsresultatet för kommunen efter april månad är + 9,4 mnkr vilket innebär en försämring mot budget med - 19,1 mnkr. Det försämrade resultatet förklaras med en skatteprognos från SKL som reviderats ner avsevärt. Vid samma tidpunkt föregående år var helårsprognosen + 51,4 mnkr vilket var 11,3 mnkr bättre än beslutad budget. Kommunstyrelsen flaggar för ett överskott mot budget medan övriga nämnder lämnar prognos enligt budget. Inom de olika nämnderna finns dock verksamheter med både positiva och negativa avvikelser från budget men på helheten bedömer man att man kan hålla budget (se vidare under respektive nämnds verksamhetsberättelse).

SKL (Sveriges kommuner och landsting) visar i sin aprilrapport en negativ utveckling av skatteintäkterna innevarande år, vilket gör att kommunens prognos för skatteintäkterna per april är 27,9 mnkr lägre än budget och är orsaken till att det budgeterade resultatet inte nås enligt prognosen.

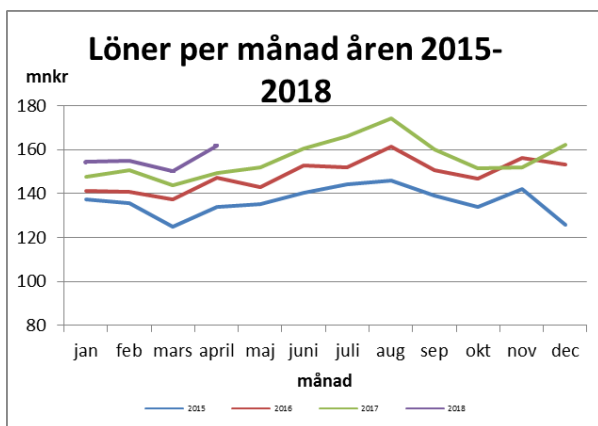
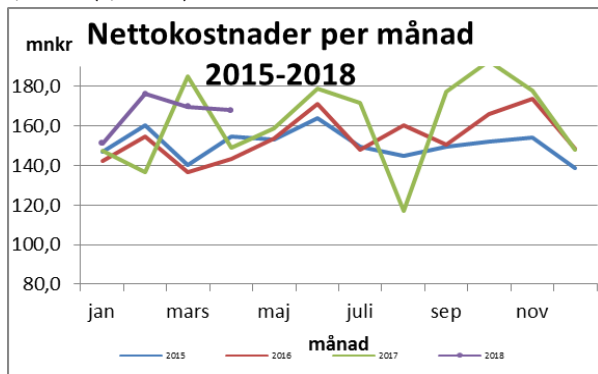
Balanskravet

Det lagstadgade balanskravet för kommuner innebär att om kostnaderna för ett verksamhetsår överstiger intäkterna ska det negativa resultatet regleras och det egna kapitalet i balansräkningen återställas under de närmast tre följande åren. Underskottet som uppkommer ett enskilt år ska hanteras inom tre år. Västerviks kommun har inget balanskravsresultat eller balanskravsunderskott från tidigare år att återställa. Prognostiserat balanskravsresultat för året framgår av tabellen nedan.

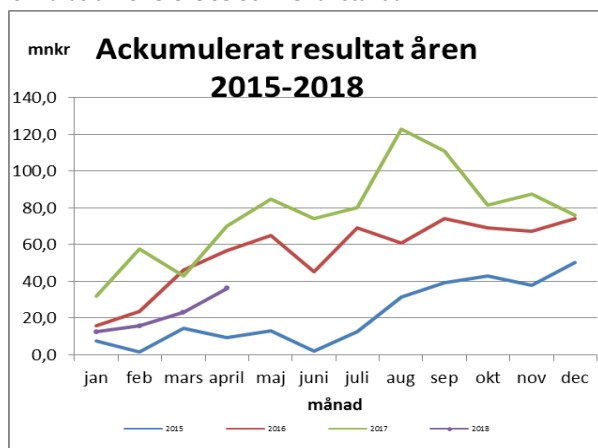
Periodens resultat enligt balanskravet	2018-04-30
Ingående balanskravsresultat	0
Prognostiserat årsresultat	9,4
Realisationsvinster	-4,7
Prognostiserat årsresultat efter balanskravsjusteringar	4,7
Utgående prognostiserat balanskravsresultat	4,7
Medel till/från RUR	0
Utgående balanskravsresultat	0

Utvärdering av kommunens finansiella ställning

Kommunens resultat per 2018-04-30 uppgår till 36,1 mnkr jämfört med 70,2 mnkr samma period föregående år. I periodens resultat ingår jämförelsestörande poster i form av realisationsvinster med 4,7 mnkr (2,1 mnkr).



Lönekostnaden följer föregående års kurva och den högre nivån förklaras av lönerörelse och fler anställda.



Det lägre resultatet per april jämfört med föregående år förklaras i huvudsak av lägre intäkter från Migrationsverket med knappt 36 mnkr samt högre lönekostnader med ca 16 mnkr.

Investeringar

Kommunen har investerat 11,0 mnkr under perioden jämfört med årsbudgeterade 120,6 mnkr (se mer information under räkenskaper, investeringsredovisning). I årsbudgeten ingår 51,8 mnkr som är ombudgeterade från 2017. För samma period

föregående år var investeringarna 9,5 mnkr av budgeterade investeringar 89,5 mnkr.

Vid bedömning av resultatnivån utifrån perspektivet god ekonomisk hushållning bör beaktas att delar av kommunens åtagande för pensioner gentemot personalen redovisas som en ansvarsförbindelse och de årliga förändringarna påverkar därför inte resultatet enligt gällande regler för redovisningen (den s.k. blandmodellen).

Lån och borgen

Internbanken för kommunkoncernen finns i Västerviks Kommuns Förvaltnings AB som är moderbolag i bolagskoncernen. Per 2018-04-30 uppgick kommunkoncernens långfristiga skulder till totalt 1 931,5 mnkr varav kommunen har likvida medel på 243,9 mnkr som lånas in till internbanken. Kommunen borgar för låneramen i sin helhet och kommunens totala borgensförpliktelser samt lån framgår av tabellen nedan. När det gäller kommunens borgensåtaganden bedöms risken som låg för att åtagandet ska behöva infrias. Den absolut största delen avser kommunens egna bolag där kommunen kontinuerligt följer utveckling och verksamhet. Bedömningen är att bolagens resultatnivåer är betryggande.

Låneskuldens fördelning på respektive låntagare

Låntagare, mnkr	dec-17	mar-18	apr-18	låneram
Kommunen	225,9	191,2	243,9	-35,0
Västerviks kommuns förvaltnings AB	-6,6	1,1	-10,8	-
Västervik Miljö & Energi AB	-669,5	-644,6	-652,9	-710,0
Västervik Kraft Elnät AB	-52,4	-62,4	-44,5	-80,0
Västerviks Bostads AB	-515,0	-554,0	-549,4	-752,0
TjustFastigheter AB	-847,7	-836,1	-867,4	-1040,0
Västervik Resort AB	-51,8	-52,0	-50,7	-63,0
Västervik Biogas AB	-8,5	0,3	0,3	-20,0
Totalt	-1925,6	-1956,5	-1931,5	-2 700,0

- Den genomsnittliga snitträntan i låneportföljen uppgår för april månad till 2,40 % (samma period föregående år 2,49 %).
- Genomsnittlig räntebindningstid uppgår till 3,2 år (3,7 år). Andel rörlig ränta uppgår till 22 % (24 %) av skuldvolymen.
- Den genomsnittliga kapitalbindningstiden i skuldportföljen uppgår till 1,5 år (1,4 år).
- Andel av skuldportföljen som förfaller inom 1 år uppgår till 47 % (26 %).

Pensionsförpliktelser

Värderingen av pensionsförpliktelserna har gjorts med tillämpning av RIPS 17. Från och med 1998 redovisas kommunens pensionsförpliktelser enligt den så kallade blandmodellen. Det

innebär att pensionsrättigheter som har intjänats före 1998 redovisas som ansvarsförbindelse inom linjen. I balansräkningen under avsättningar redovisas endast pensionsutfästelser kommunen har gjort från och med 1998. Hela den individuella delen av premien enligt det pensionsavtalet – PFA 98 – utbetalas till enskild förvaltning. Den redovisas såsom kortfristig skuld.

Kommunens totala pensionsförpliktelser inklusive löneskatt uppgår till 953,8 mnkr per 2018-04-30. Vid samma tidpunkt föregående år var beloppet 993,3 mnkr.

Kommunens pensionsmedel är inte placerade i finansiella instrument. Medlen återlånas och används för att finansiera investeringar.

Räkenskaper

Investeringsredovisning

Översikt projekt, tkr	Utfall januari-april 2018	Budget 2018	Prognos
Alla projekt	-11 014,6	-120 600,0	-81 800,0
RUTSBERG GATA	0,0	-3 500,0	0,0
SÖDRA INFARTEN	-658,1	-15 200,0	-15 200,0
MARKINKÖP	-550,0	-4 000,0	-4 000,0
Lekplats, utegym, Loftahammar	0,0	-500,0	-500,0
CENTRUM/STADSUTVECKLING	-484,1	-1 900,0	-1 900,0
ÄTGÄRDER ENL. NY TRAFIKPL	-438,2	-1 500,0	-1 500,0
FÖRNYELSE LEKPLATSER	-9,9	-500,0	-500,0
SÄRSK. INSATS MIN. TÄTORT	-54,9	-1 400,0	-1 400,0
DAGVATTENÄTGÄRDER	-104,0	-1 000,0	-1 000,0
GAMLA DEPONIER	-57,8	-900,0	-900,0
HÅLLBAR UTVECKLING	0,0	-500,0	-500,0
GRÄNSÖ NATURRESERVAT	-44,4	-400,0	-400,0
INVENTARIER	-455,4	-15 200,0	5 200,0
RÄDDNINGSTJÄNSTENS INVRAM	0,0	-9 700,0	-6 700,0
NYA BRYGGOR STICKAN	-311,8	-400,0	-1 800,0
GETRUDSVIK, GATA TILL VA	0,0	-1 000,0	-1 000,0
BRUKSTORGET ÖVERUM	0,0	-2 000,0	-1 000,0
RESECENRUM ÖVERUM	-32,4	-700,0	-700,0
BLANKAHOLM, PLATS, GC	0,0	-2 500,0	-1 500,0
KV SYRENE, NY DETALJPLAN	0,0	-500,0	0,0
GC-VÄG S:T TRÄDGÅRDSGATAN	0,0	-1 500,0	-1 500,0
JENNY NY DETALJPLAN	0,0	-6 100,0	0,0
GRÄNSÖ, iordningställande toalett etc.	0,0	-500,0	-500,0
Slottsholmen	-7 112,1	-26 000,0	-26 000,0
Sjöstaden detaljplan 3	0,0	-2 500,0	-1 500,0
GC KVÄNNAREN	0,0	-800,0	-800,0
GC LUNNARG-GETRUDSVIK	-22,0	-2 000,0	-2 000,0
GC-ÖRBÄCKEN	-2,3	-1 500,0	-1 500,0
GC P-PLATS BRUKSLIDEN	0,0	-1 500,0	-1 500,0
VA KV SÅGEN	0,0	-500,0	-500,0
HUSVAGNEN (HANDELSOMR)	0,0	-3 000,0	0,0
SJÖSTADEN DP2	0,0	-700,0	0,0
MINDRE INVESTERINGAR	-71,1	-4 200,0	-4 200,0
Toppbeläggningar återstående	-605,0	-6 500,0	-6 500,0

Kommentarer till investeringsprojekt

RUTSBERG GATA

Iordningsställande, kommer att belastas markägarna, tidsförskjutet.

SÖDRA INFARTEN

Pågår

MARKINKÖP

Rambudget för inköp av markreserv under året.

Lekplats, utegym, Loftahammar

Kommer att slutföras under 2018

CENTRUM/STADSUTVECKLING

Räcken mot Slottsholmen

ÅTGÄRDER ENL. NY TRAFIKPLAN

Ny GC-passage över järnvägen i Gamleby

FÖRNYELSE LEKPLATSER

Slutförs under 2018

SÄRSKILDA INSATSER MINDRE TÄTORT

Lekplats Hjorted kommer att genomföras

DAGVATTENÅTGÄRDER

Lysingsvägen kommer genomföras under året.

GAMLA DEPONIER

Slutförs under 2018

HÅLLBAR UTVECKLING

Slutförs under 2018

GRÄNSÖ NATURRESERVAT

Slutförs under 2018

INVENTARIER

Bokbuss, inventarier särskilt boende (Nätet), inventarier BUN

RÄDDNINGSTJÄNSTENS INVESTERINGSRAM

Resterande 3 mnkr avseende Släckbil förskjuts till 2019, på grund av ledtid för upphandling och leverans.

NYA BRYGGOR STICKAN

Rivning av betongkajen och iordningställande av bryggor, el, vatten

GETRUDSVIK, GATA TILL VA

Pågår

BRUKSTORGET ÖVERUM

RESECENRUM ÖVERUM

Pågår, samarbete med Trafikverket

BLANKAHOLM, PLATS, GC

Inväntar beslut från Länsstyrelsen efter överprövning. Beräknas påbörjas i slutet av 2018. Resterande medel beräknas överflyttas till 2019. Prognosen bygger på ett positivt besked från Länsstyrelsen.

KV SYRENE, NY DETALJPLAN

Inväntar ny detaljplan, medel beräknas överflyttas till 2019.

GC-VÄG S:T TRÄDGÅRDSGATAN

Påbörjas under 2018

JENNY NY DETALJPLAN

Planarbete pågår, åtgärder beräknas under 2019, medel beräknas överflyttas till 2019

GRÄNSÖ , iordningställande toalett etc.

Slottsholmen

Pågår, slutförs 2018

Sjöstaden detaljplan 3

Strandpromenad, inväntar exploatör (Aquavilla)

GC KVÄNNAREN

Beräknas påbörjas 2019, medel överflyttas till 2019.

GC LUNNARG-GETRUDSVIK

Inväntar beslut från Mark- och Miljödomstolen kring dispensansökan. Beräknas påbörjas i höst.

GC-ÖRBÄCKEN

Har påbörjats, kommer att vara klar under 2018.

GC P-PLATS BRUKSLIDEN

Påbörjas och beräknas slutföras under 2018

VA KV SÅGEN

Förprojektering genomförs under 2018

HUSVAGNEN (HANDELSOMR)

Planeras att genomföras under 2019, tidsförskjutet. Medel överflyttas till 2019

SJÖSTADEN DP2

Inväntar Riksbyggens färdigställande av nya bostäder, kv Magasinet på Skeppsbrokajen.

MINDRE INVESTERINGAR

Bland annat el till gästhamnen vid Slottsholmen. GC väg i Ankarsrum i samband med Trafikverkets asfaltering av Kungsvägen.

Toppbeläggningar återstående

Beläggingsprogram

Driftsredovisning 2018-04-30

Mnkr	Intäkter	Kostnader	Netto- kostnad	Budget 2018	Prognos årets resultat	Prognos avvikelse mot budget 2018
Kommunstyrelse	89,2	-201,2	-111,9	-380,3	-378,3	2,0
Politisk verksamhet	0,2	-4,0	-3,8	-12,3	-12,3	0,0
Ledning	3,7	-18,7	-15,0	-59,4	-57,4	2,0
Samhällsbyggnad	12,6	-43,2	-30,6	-91,3	-91,3	0,0
Kultur	2,1	-18,5	-16,4	-52,3	-52,3	0,0
Arbete o kompetens	11,0	-34,4	-23,4	-74,0	-74,0	0,0
Kommunservice	57,8	-60,7	-2,9	-26,7	-26,7	0,0
Räddningstjänst	1,8	-18,1	-16,3	-44,0	-44,0	0,0
Prioriterade områden	0,0	-3,5	-3,5	-20,3	-20,3	0,0
Barn- och utbildningsnämnd	31,4	-303,1	-271,7	-822,2	-822,2	0,0
Gemensam verksamhet	2,2	-14,8	-12,6	-43,9	-42,4	1,5
Förskola och familjedaghem	10,6	-74,1	-63,4	-196,2	-194,2	2,0
Obligatorisk skola och fritidshem	11,1	-152,2	-141,1	-405,6	-413,6	-8,0
Gymnasieskola, gymnasiesärskola	6,5	-53,9	-47,4	-155,6	-152,1	3,5
Komvux och SFI	0,9	-8,1	-7,3	-21,0	-20,0	1,0
Internposter 36190 - 46390	137,1	-137,1	-			-
Socialnämnd	65,2	-334,5	-269,3	-850,8	-850,8	0,0
Äldreomsorg	31,8	-162,4	-130,6	-393,9	-393,9	0,0
Individ- och familjeomsorg	20,7	-39,3	-18,5	-88,5	-85,5	3,0
OF, omsorg & stöd, funktionsneds.	11,0	-92,4	-81,4	-245,7	-248,7	-3,0
Hälso- och sjukvårdsverksamhet	1,5	-34,7	-33,1	-96,3	-97,3	-1,0
Förvaltningsstab och socialnämnd	0,0	-5,7	-5,7	-26,5	-25,5	1,0
Internposter 36190 - 46390	188,9	-188,9	0,0			-
Miljö- och byggnadsnämnd	3,7	-8,6	-4,9	-13,4	-13,4	-0,0
Överförmyndare	0,1	-1,4	-1,3	-3,5	-3,5	-0,0
Revision	0,0	-0,2	-0,2	-1,6	-1,6	0,0
Semesterlöneskuld, ökning		-5,7	-5,7	-3,1	-3,1	0,0
Summa nämnder			-665,1	-2 074,9	-2 072,9	2,0
Summa internredovisning			-665,1	-2 074,9	-2 072,9	2,0
Justering för externredovisning:			-6,3	-34,6	-34,6	0,0
Resultat före avskrivningar			-671,3	-2 109,5	-2 107,5	2,0
Avskrivningar			-7,2	-21,2	-21,2	0,0
Verksamhetens nettokostnader exkl reavinster			-678,5	-2 130,7	-2 128,7	2,0
Realisationsvinster			4,7	0,0	4,7	4,7
Verksamhetens nettokostnader inkl reavinster			-673,8	-2 130,8	-2 124,0	6,7
Skatteintäkter och statsbidrag			702,4	2 144,3	2 116,4	-27,9
Finansiella intäkter			7,8	30,0	30,0	0,0
Finansiella kostnader			-0,2	-15,0	-13,0	2,0
Resultat			36,1	28,5	9,4	-19,1

Kassaflödesanalys

Mnkr	Not	2018-04-30	2017-04-30	2017-12-31
DEN LÖPANDE VERKSAMHETEN				
Periodens resultat		36,1	70,2	76,1
Justering för av- och nedskrivningar	3	7,2	5,8	19,1
Justering för gjorda avsättningar	15, 16	1,3	1,9	29,1
Justering för övr. poster som ej ingår i kassaflödet		0,0	0,0	0,0
Reavinster hänförligt till investeringsverksamheten		-4,7	-2,1	-6,0
Reaförluster		0,0	0,0	0,0
Kassaflöde före förändring av rörelsekapital		39,9	75,8	118,3
Ökning (-)/minskning (+) förråd och varulager		0,0	-0,0	0,0
Ökning (-)/minskning (+) kortfristiga fordringar		73,1	58,8	19,6
Ökning (+)/minskning (-) kortfristiga skulder		-85,9	-92,6	1,8
Kassaflöde från den löpande verksamheten		27,0	42,0	139,7
INVESTERINGSVERKSAMHETEN				
Förvärv av immateriella anläggningstillgångar		0,0	0,0	0,0
Avyttring av immateriella anläggningstillgångar		0,0	0,0	0,0
Förvärv av materiella anläggningstillgångar	9, 10	-11,0	-9,5	-54,9
Avyttring av materiella anläggningstillgångar		2,0	2,1	6,0
Avyttring av finansiella anläggningstillgångar		0,0	0,0	0,0
Förändring av finansiella anläggningstillgångar		-18,0	-34,7	-90,9
Investeringsbidrag		0,0	0,0	0,0
Försäljning av investeringsbidrag		0,0	0,0	0,0
Kassaflöde från investeringsverksamheten		-27,0	-42,1	-139,7
FINANSIERINGSVERKSAMHETEN				
Upptagna lån (+) och amortering av skuld (-)		0,0	0,0	0,0
Övriga finansiella poster		0,0	0,0	0,0
Kassaflöde från finansieringsverksamheten		0,0	0,0	0,0
ÅRETS KASSAFLÖDE		0,0	-0,1	-0,0
Likvida medel		0,8	0,8	0,8
Likvida medel vid periodens början		0,8	0,8	0,8
Likvida medel vid periodens slut		0,8	0,7	0,8

Resultaträkning

Mnkr	Not	2018-04-30	2017-04-30	2017-12-31
Verksamhetens intäkter	1	126,2	156,1	480,3
Jämförelsestörande intäkt	1	4,7	2,1	6,0
Verksamhetens kostnader	2	-797,7	-785,5	-2 453,5
Avskrivningar	3	-7,2	-5,8	-19,1
Verksamhetens nettokostnader		-673,9	-633,0	-1 986,4
Skatteintäkter	4	514,4	520,4	1 534,0
Generella statsbidrag och utjämning	5	187,9	175,1	527,2
Finansiella intäkter	6	7,8	8,0	30,2
Finansiella kostnader	7	-0,2	-0,2	-6,5
Resultat före extraordinära poster		36,1	70,2	98,4
Extraordinära kostnader	8	0,0	0,0	-22,3
Årets resultat		36,1	70,2	76,1

Balansräkning

Mnkr	Not	2018-04-30	2017-04-30	2017-12-31
TILLGÅNGAR				
Anläggningstillgångar		1 347,7	1 237,3	1 325,7
Immateriella anläggningstillgångar		0,0	0,0	0,0
Koncessioner, patent, licenser		0,0	0,0	0,0
Materiella anläggningstillgångar		1 347,7	1 237,3	1 325,7
Mark, byggnader, tekn.anlägggn.tillg.	9	361,5	327,3	356,5
Maskiner och inventarier	10	29,3	27,4	30,2
Finansiella anläggningstillgångar	11	956,9	882,6	938,9
Omsättningstillgångar		143,8	177,6	216,9
Förråd och lager		0,0	0,0	0,0
Fordringar	12	143,0	176,9	216,1
Likvida medel (Kassa/Bank)	13	0,8	0,7	0,8
SUMMA TILLGÅNGAR		1 491,5	1 414,9	1 542,6
EGET KAPITAL, AVSÄTTNINGAR OCH SKULDER				
Eget kapital	14	1 008,3	966,3	972,2
varav periodens resultat		36,1	70,2	76,1
varav RUR		140,3	112,3	140,3
Avsättningar		189,3	163,2	190,6
Avsättningar för pensioner	15	119,4	112,8	117,8
Andra avsättningar	16	69,9	50,5	72,8
Skulder		293,9	285,3	379,8
Långfristiga skulder	17	0,0	0,0	0,0
Kortfristiga skulder	18	293,9	285,3	379,8
SUMMA EGET KAPITAL AVS. O SKULDER		1 491,5	1 414,9	1 542,6
Panter och ansvarsförbindelser				
Pensionsförpliktelser utanför balansräkningen	19	834,4	880,5	834,3
Övriga ansvarsförbindelser	20	2 702,9	2 583,0	2 702,9

Noter

Mnkr	2018-04-30	2017-04-30	2017-12-31
1 VERKSAMHETENS INTÄKTER			
Försäljningsintäkter	10,9	8,3	30,0
Taxor och avgifter	30,1	29,2	92,8
Hyror och arrenden	21,0	19,4	58,7
Bidrag	57,4	92,3	272,9
Försäljning av verksamhet o konsulttjänster	6,8	6,9	25,5
Realisationsvinster	4,7	2,1	6,0
AFA-återbetalning	0,0	0,0	0,0
Aktiverat eget arbete	0,0	0,0	0,3
Övriga intäkter	0,0	0,0	0,0
Summa	131,0	158,3	486,3
2 VERKSAMHETENS KOSTNADER			
Löner och sociala avgifter	468,6	461,6	1 410,9
Pensionskostnader	42,5	42,5	130,2
Inköp av anläggnings- och underhållsmaterial	0,4	0,1	0,8
Bränsle, energi och vatten	4,4	4,4	13,3
Köp av huvudverksamhet	82,6	82,7	267,7
Lokal- och markhyror	89,7	87,8	271,0
Övriga tjänster	49,5	45,5	153,9
Lämnade bidrag	25,6	25,7	76,1
Realisationsförluster och utrangeringar	0,0	0,0	0,0
Övriga kostnader	34,3	35,3	129,7
Summa verksamhetens kostnader	797,7	785,5	2453,5
3 AVSKRIVNINGAR			
Avskrivning immateriella tillgångar	0,0	0,0	0,0
Avskrivning byggnader och anläggningar	4,8	4,1	12,3
Avskrivning maskiner och inventarier	2,2	1,7	4,8
Nedskrivningar	0,2	0,0	2,0
Summa	7,2	5,8	19,1
4 SKATTEINTÄKTER			
Årets preliminära skattebetalningar	518,6	512,6	1537,9
Prognos slutavräkning innevarande år	0,6	3,2	0,0
Slutavräkningsdiff föregående år	-4,7	4,5	-4,0
Summa	514,4	520,4	1534,0

5 STATSBI DRAG/UTJÄMNING			
Inkomstutjämningsbidrag	139,5	130,9	392,8
Strukturbidrag	0,0	0,0	0,0
Kommunal fastighetsavgift	26,6	24,8	75,0
Bidrag för LSS-utjämnin g	15,3	14,3	43,0
Kostnadsutjämnin g	-4,0	-4,2	-12,6
Regleringsbidrag	1,9	-0,1	-0,4
Generella bidrag från staten	8,5	9,3	29,3
Summa	187,9	175,1	527,2
6 FINANSIELLA INTÄKTER			
Räntor från koncernföretag	3,9	4,0	12,1
Borgensavgift	3,9	4,0	11,8
Utdelning på aktier och andelar	0,0	0,0	3,1
Övriga finansiella intäkter	0,1	0,1	3,1
Summa	7,8	8,0	30,2
7 FINANSIELLA KOSTNADER			
Låneräntor			0,0
Ränta på pensionsavsättningar			1,9
RIPS-räntekostnad			0,0
Aktieägartillskott			4,1
Nedskrivning av finansiell tillgång			0,0
Bankavgifter	0,2	0,2	0,5
Summa	0,2	0,2	6,5
8 EXTRAORDINÄRA POSTER			
Avsättning deponi	0,0	0,0	22,3
Summa	0,0	0,0	22,3
Avser utökad avsättning för deponi på grund av en reviderad bedömning kring återställningskostnaden. Det nominella värdet uppgår till 20mnkr, vilket blir 22,3mnkr efter diskontering.			
9 MARK,BYGGNADER,TEKNISKA ANLÄGGNINGAR			
Ingående bokfört värde	356,5	322,1	322,1
Årets investeringar	10,5	9,4	47,2
Årets investeringsbidrag	0,0	0,0	0,0
Årets avskrivningar	-3,5	-4,1	-12,3
Realisationsvinst	0,0	0,0	0,0
Försäljningar/utrangeringar/nedskrivning	-2,0	-0,0	-0,5
Överföring från/till annat slag av tillgång	0,0	0,0	0,0
Utgående bokfört värde	361,5	327,3	356,5
Anskaffningsvärden	996,9	951,0	988,4
Ackumulerade av- och nedskrivningar	-635,4	-623,7	-631,9
Redovisat värde	361,5	327,3	356,5
Linjär avskrivning tillämpas. Avskrivningstider 15-33 år.			

10 MASKINER OCH INVENTARIER			
Ingående bokfört värde	30,2	28,9	28,9
Årets investeringar	0,5	0,2	7,7
Årets avskrivningar	-1,4	-1,7	-4,8
Statsbidrag/EU-bidrag	0,0	0,0	0,0
Finansiell leasing	0,0	0,0	0,0
Utrang./försäljning/nedskrivning	0,0	0,0	-1,6
Överföring från/till annat slag av tillgång	0,0	0,0	0,0
Utgående bokfört värde	29,3	27,4	30,2
Anskaffningsvärden	125,4	120,3	124,9
Ackumulerade av- och nedskrivningar	-96,0	-92,9	-94,6
Redovisat värde	29,3	27,4	30,2
Linjär avskrivning tillämpas. Avskrivningstider 3-10 år.			
11 FINANSIELLA ANLÄGGNINGSTILLGÅNGAR			
aktier koncernbolag	18-04-30	17-04-30	17-12-31
Västervik Resort AB,556735-7727	30,0	30,0	30,0
Västerviks Kommuns Förvaltn. AB,556528-1416	252,6	252,6	252,6
Västervik Biogas AB,556751-2941 (1)	0,0	0,0	0,0
(1) röstandel 60 %			
övriga aktier/andelar			
Andelskapital Kommuninvest	15,6	15,6	15,6
Övriga aktier/andelar	9,4	9,4	9,4
Lån Västerviks Kommuns Förvaltn. AB	243,9	169,6	225,9
Västerviks Bostads AB	400,0	400,0	400,0
Lån Västervik Resort AB	0,0	0,0	0,0
Förskotterslån Regionförbundet	0,0	0,0	0,0
Övriga externa lån (Kommun Invest)	5,4	5,4	5,4
Redovisat värde vid årets slut	956,9	882,6	938,9
12 FORDRINGAR			
Kundfordringar	15,3	12,3	11,6
Statsbidrag/EU-bidrag	0,0	0,0	0,7
Skattefordringar	0,6	3,0	0,0
Förskottsbet.kostnader,upplupna intäkter	51,9	84,6	108,3
Övriga kortfristiga fordringar	75,2	77,1	95,6
Summa fordringar	143,0	176,9	216,1
13 LIKVIDA MEDEL			
Kassa	0,1	0,0	0,0
Bank	0,7	0,6	0,8
Summa likvida medel	0,8	0,7	0,8

14 EGET KAPITAL			
Ingående eget kapital enl fastställd BR	972,2	896,1	896,1
- varav resultatutjämningsreserv (RUR)	140,3	112,3	140,3
Effekt av byte av redovisningsprincip/rättelse	0,0	0,0	0,0
Aktieägartillskott	0,0	0,0	0,0
Periodens resultat	36,1	70,2	76,1
Utgående eget kapital	1 008,3	966,3	972,2
15 AVSÄTTNINGAR TILL PENSIONER			
intjänade fr.o.m 1998-01-01			
FÅP/KÅP	63,4	63,9	63,4
EB/BP	2,9	2,8	2,9
SAP/SÅP	12,9	11,9	12,9
VP/SAPök	15,6	10,4	15,6
Förändring kalkylmässig avsättning	1,3	1,7	0,0
Avsättning för särskild löneskatt	23,3	22,0	23,0
Summa	119,4	112,8	117,8
Aktualiseringsgrad	98%	98%	98%
Kommunen tillämpar KPRF 1983 med begränsningen att visstidspension utgår först fr.o.m 55 års ålder. För hel pension är erforderlig tjänstetid 12 år. Kommunen har pensionsåtaganden för två tidigare kommunalråd med 3/12 av full tjänstetid efter en mandatperiod vardera. Dessutom föreligger treårigt åtagande om visstidspension enligt särskilt avtal för en anställd i kommunen.			
16 ANDRA AVSÄTTNINGAR			
Andra avsättningar	9,0	11,7	11,7
Deponiavsättning vid årets början	61,0	38,9	39,0
avsättningar under perioden	0,0	0,0	22,4
ianspråkstagna belopp under perioden	-0,1	-0,2	-0,4
outnyttjat, återfört under perioden	0,0	0,0	0,0
förändring av nuvärdet	0,0	0,0	0,0
Utgående avsättning	69,9	50,5	72,8
Avsättningen deponi avser kostnader för återställande av den gamla deponin på Målserum. Tillstånd att deponera på den gamla deponin på Målserum upphörde 2008-12-31. Kostnaden omfattar bl.a planering,projektering och sluttäckning av den gamla deponin, åtgärdande av skador i mark och grundvatten, övervakning och efterkontroll av den sluttäckta deponin, omhändertagande av lakvatten samt andra ev. miljörelaterade skador orsakade av den gamla deponin. Uttag görs löpande från fonden för de åtgärder som behöver vidtas. Under 2009 startades två nya konton för avsättning som avser de två deponier som nu är i drift: Avsättning deponi klass 1 (farligt avfall) under perioden 0 kr samt Avsättning deponi klass 2 (icke farligt avfall) 0 kr. En revidering av återställningskostnaden har gjorts per 2017-12-31, vilket medförde en ytterligare avsättning på 22,3mnr.			
17 LÅNGFRISTIGA SKULDER			
Checkkredit	0,0	0,0	0,0
Nordea	0,0	0,0	0,0
Kommuninvest	0,0	0,0	0,0
Summa	0,0	0,0	0,0

18 KORTFRISTIGA SKULDER			
Leverantörsskulder	59,2	49,3	72,9
Kortfristiga skulder till kreditinstitut	0,0	0,0	0,0
Moms och punktskatter	2,8	2,3	2,2
Personalens skatter,avgifter o löneavdrag	51,2	49,0	50,5
Övriga kortfristiga skulder		0,0	14,0
Uppl. kostnader, förutbet. intäkter	180,7	184,8	240,2
Summa kortfristiga skulder	293,9	285,3	379,8
19 ANSVARFÖRBINDELSER			
Pensionsförpliktelser intj.t.o.m. 1997-12-31			
IPR97	568,0	585,0	568,0
ÅP/LR	75,9	96,5	75,9
EP/BP	15,8	15,7	15,8
SAP/SÅP	4,1	4,4	4,1
VP/GP	7,7	7,0	7,7
Särskild löneskatt på pensioner	162,9	171,9	162,9
Summa	834,4	880,5	834,3
20 BORGENSÅTAGANDEN			
Kommunägda företag	2 700,0	2 580,0	2 700,0
Enskilda egnahem och småhus	0,3	0,3	0,3
Ideella fören. o ekonomiska stiftelser	2,6	2,6	2,6
Summa borgensåtaganden	2 702,9	2 583,0	2 702,9
<p>Västerviks kommun har i januari 1994 ingått en solidarisk borgen såsom för egen skuld för Kommuninvest i Sverige AB:s samtliga nuvarande och framtida förpliktelser. Samtliga kommuner som per 2016-12-31 var medlemmar i Kommuninvest ekonomisk förening har ingått likalydande borgensförbindelser. Mellan samtliga medlemmar i Kommuninvest ekonomisk förening har ingåtts ett regressavtal som reglerar fördelning av ansvaret mellan medlemskommunerna vid ett eventuellt ianspråktagande av ovan nämnda borgensförbindelse. Enligt regressavtalet ska ansvaret fördelas dels i förhållande till storleken på de medel som respektive kommun lånat av Kommuninvest i Sverige AB, dels i förhållande till storleken på medlemskommunernas respektive insatskapital i Kommuninvest ekonomisk förening. Vid en uppskattning av den finansiella effekten av Västerviks kommuns ansvar enligt ovan nämnda borgensförbindelse, kan noteras att per 2017-12-31 uppgick Kommuninvest i Sverige AB:s totala förpliktelser till 342 483 929 484 kr och totala tillgångar till 349 243 746 321 kr. Kommunens andel av de totala förpliktelserna uppgick till 2 100 958 856 kr och andelen av de totala tillgångarna uppgick till 2 145 873 012 kr.</p>			

Verksamhetsberättelser

Kommunstyrelse

Kommunstyrelsen ansvarar för ledning, samordning och utveckling av kommunens verksamhet.

Kommunstyrelsen omfattar politik, ledningskontor, samhällsbyggnad, arbete och kompetens, kultur, kommunservice samt räddningstjänst.

Omvärldsanalys

Konkurrensen om den framtida arbetskraften kommer att öka. Insatser för att uppfattas som en attraktiv arbetsgivare måste därför intensifieras. Insatser inom ledar- och medarbetarutveckling och väl informerade medarbetare, samt möjligheten att beakta personalens önskemål om full sysselsättningsgrad är i det sammanhanget av strategisk betydelse.

Antalet nyanlända i flyktingmottagningen har minskat under perioden jämfört med 2017 men anknytningsfamiljer ökar. Antalet hushåll som lämnar etableringsperioden med behov av kompletterande försörjningsstöd ökar. Behov av kompetensförsörjning till både offentlig och privat verksamhet ökar i riket och i vår kommun.

Digitaliseringen av offentlig sektor fortsätter. Robotisering och automatisering av handläggning diskuteras allt mer.

Flera av kommunens verksamheter har ett ökat behov av resurstöd för att skapa trygga miljöer för anställda, besökare, elever, brukare eller allmänhet beroende på inom vilken del av kommunens verksamheter man befinner sig.

Kairos Future har i rapporten Framtidsbarometer för Sveriges kommuner gjort bedömningen att kultur kommer att få ökad betydelse som attraktionsfaktor. Olika former av kultur och upplevelser anses spela en allt större roll för tillväxt och sysselsättning, och kultur har stor betydelse för lokal och regional utveckling. Genom att stärka kulturens kraft ökar kommunens attraktionskraft.

Väsentliga händelser

Arbetet kring kvalitetsledning- och ärendehanteringssystem har fortsatt. GAP analyser har genomförts i verksamheterna, vilket innebär att analysera och kvalitetssäkra sina processer genom att jämföra nuläge med potentiellt läge.

Den så kallade betongbryggan vid före detta tändsticksfabriken har rivits samtidigt som arbetet med gestaltningen av Slottsholmen fortsätter.

Behov av försörjningsstöd kopplat till tredje etableringsåret för nyanlända handläggs av försörjningsverksamheten. Ett systematiskt prioriterat arbete med stöd och insatser för målgruppen unga vuxna, i kombination med de förhållandevis goda förut-

sättningarna för arbete och studier i kommunen, fortsätter att ge resultat, antalet hushåll i åldersgruppen 18-24 år har mer än halverats sedan 2010.

Under våren har vi uppgraderat vår telefoni- och växellösning vilket ger bättre funktionalitet. Den nya lösningen innebär förenklad hantering av den egna anknytningen samt möjlighet till nya telefonilösningar för förvaltningar och bolag i kommunen.

Arbetet med förberedelser inför GDPR, EU:s dataskyddsförordning som ersätter PUL, pågår.

Under årets första 4 månader har räddningsinsatserna i Västerviks kommun minskat något, med 25 insatser, i jämförelse med 2017. Det är framför allt larm om trafikolyckor och brand i skog och mark som minskat.

Ett omfattande utvecklingsarbete pågår inom biblioteksverksamheten och rekrytering av en ny bibliotekschef har påbörjats. Gällande uppdraget kring stadsbibliotekets lokaler har ett inriktningsförslag för Kulturkvarteret presenterats för kommunstyrelsen och ytterligare ett förslag till nytt stadsbibliotek tas nu fram enligt uppdrag.

Förväntad utveckling/framtid

Under maj månad pågår piloten av e-handelsprojektet. Under hösten kommer implementering att ske i verksamheterna. Enligt plan kommer upphandling av ärendehanteringssystem att ske under slutet av året.

Nya regler inom arbetsmarknaden innebär förändringar inom verksamheten med t.ex. traineejobb, utbildningskontrakt, extratjänster och introduktions anställning. Dessa åtgärder ändras under våren 2018. En lokal överenskommelse med kommunal har skrivits och ger utrymme för ca 60 extratjänster inom olika verksamheter i kommunen.

Införandet av e-handel kommer även under resten av året att ta stora delar av våra resurser i anspråk och vi kommer att få ökade kostnader både för integration, utrustning till förvaltningar och bolag samt för upprättandet av en supportfunktion.

Att kunna rekrytera och behålla vår Räddningspersonal i Beredskap (deltidare) är och kommer vara en utmaning som vi aktivt måste arbeta med.

Inom biblioteket pågår omfattande insatser för att utveckla och modernisera verksamheten utifrån antagen biblioteksplan. Det är av vikt att stadsbibliotekets lokaler moderniseras. Det finns generellt en utmaning i att täcka behovet av ökad kompetensförsörjning inom kulturområdet. För att nå och angå fler är en kommungemensam utveckling och samverkan kring kommunikation och marknadsföring önskvärd.

Ekonomisk redovisning

Mnkr	Netto-kostnad 2018-04-30	Budget 2018	Prognos per 2018-12-31	Prognos-avvikelse mot budget 2018
Totalt	111,9	380,3	378,3	2,0
Politisk verksamhet	3,8	12,3	12,3	0,0
Ledning	15,0	59,4	57,4	2,0
Samhällsbyggnad	30,6	91,3	91,3	0,0
Arbete o Kompetens	23,4	74,0	74,0	0,0
Kommunservice	2,9	26,7	26,7	0,0
Kultur	16,4	52,3	52,3	0,0
Räddningstjänst och samhällsskydd	16,3	44,0	44,0	0,0
Koncern- gemensamma satsningar och utvecklings- anslag	3,5	20,3	20,3	0,0

Barn- och utbildningsnämnd

Barn- och utbildningsnämnden ansvarar för förskola, förskoleklass, grundskola, grundsärskola, träningsskola, fritidshem, gymnasieskola, gymnasiesärskola, kommunal vuxenutbildning, särskild utbildning för vuxna, svenska för invandrare och annan pedagogisk verksamhet.

Omvärldsanalys

Rekrytering är en mycket stor utmaning för oss och för riket i stort. Barn- och utbildningsnämndens ansvarsområde har växt i volym och kommer framöver att växa ytterligare. Det är roligt men samtidigt medför det också positiva utmaningar. En ökad volym medför utmaningar att tillskapa förskole- och skollokalerna där de behövs samt att rekrytera medarbetare. SKL skriver i sin rapport "Skolans rekryteringsutmaningar 2018" att antalet barn och elever i förskole-, grundskole- och gymnasieålder kommer att öka med ca 350 000 personer fram till 2027 samt att det de närmaste åren kommer att behöva byggas över 600 nya förskolor och 300 nya skolor i Sverige. Fram till år 2031 är det totala rekryteringsbehovet av lärare 187 000 heltidstjänster. Störst är behoven de närmaste fem åren då skolor och förskolor beräknas rekrytera lärare och förskollärare till motsvarande 77 000 heltidstjänster.

Under hösten 2018 kommer sannolikt en ny läroplan för förskolan vilken kommer att bli en del i det långsiktiga utvecklingsarbetet för förskolan med att konkretisera plattformen. De riktmärken för gruppstorlekar i förskolan som skolverket slagit fast har diskuterats i olika media. Våra gruppstorlekar är något större jämfört med ett riksnitt samt har en personalitet som motsvarar riksnittet. Vi når inte fram till de riktmärken för gruppstorlekar som skolverket beslutat om.

För grundskolan har nya delar skrivits fram med koppling till digitalisering och källkritiskt förhållningssätt och arbetet med att skriva om läroplanen har påbörjats. Ämnesproven ska få större betydelse vid betygssättning från och med halvårskiftet 2018. Utifrån perspektivet att allt fler facit till dessa sprids på nätet har vi en utmaning i att använda dessa på ett klokt sätt. Lovskola har blivit obligatoriskt för åk 8 och 9. Här utmanas organisationen av lagkravet på 50 timmars lovskola kopplat till sista dag för ansökan till gymnasiet.

Under våren 2018 har ett stort antal lagrådsremisser och fördjupade utredningar rörande gymnasieskolan presenterats som en följd av Skolkommissionens slutbetänkande och gymnasieutredningens arbete. Regeringen föreslår bland annat att samtliga program i gymnasieskolan i sitt utgångsläge ska vara

högskoleförberedande, att ämnesbetyg införs istället för kursbetyg för att minska stress och skapa andra förutsättningar för kunskapsprogression och att delar av Introduktionsprogrammen förändras.

Västerviks kommun var under hösten 2018 utvald att vara en del i Skolinspektionens nationella kvalitetsgranskning "Huvudmannens styrning av gymnasieskolan mot de nationella målen". I april kom slutrapporten från Skolinspektionen där de på ett generellt plan nämner ett antal så kallade "viktigaste iakttagelserna" och här lyfts fram att huvudmännen måste vidta fler åtgärder för att kompensera för skillnader mellan elevernas förutsättningar samt att en stor del av huvudmännen i alltför liten utsträckning följer upp resursfördelningens effekter och utbildningens resultat.

Under våren 2018 har gymnasieledningen tillsammans med barn- och utbildningsnämndens presidium arbetat med de utvecklingsområden som har identifierats för Västerviks kommun, nämligen att huvudmannen behöver utveckla uppföljningen av resultaten för utbildningarna på introduktionsprogrammen, gymnasieskolans arbete med arbetsplatsförlagt lärande samt att huvudmannen behöver utveckla uppföljningen av resursfördelningens konsekvenser. Som en del i utvecklingen av det systematiska kvalitetsarbetet arbetar gymnasieledningen från och med våren 2018 med så kallade kvalitetsdialoger som på ett mer fördjupat sätt analyserar och följer upp verksamhetens resultat.

Rättighetslagstiftningen, riktade statsbidrag för regionalt yrkesvux, studiestartsstöd, digitalisering, implementeringsarbete med nya kursplaner på sfi är några av de pågående fokusområdena inom vuxenutbildningen. Integrationen är ett annat område som lyfts fram i stora delar av samhället och inom vuxenutbildningen är det stort fokus på studie- och yrkesvägledning samt språkutveckling.

Väsentliga händelser

Förskolorna bedriver ett stort implementeringsarbete kring förskolans pedagogiska plattform och plattformens intentioner. Detta arbete stärker professionen och ger en starkare vi-känsla

inom förskolan. Arbetet med att organisera för en lärande organisation kring pedagogisk dokumentation fortsätter och 115 pedagoger ingår i de centrala nätverk som erbjuds kring projekterande arbetssätt.

I Stenhamravillan pågår en verksamhet tillsammans med socialförvaltningen. Flera företag har knutits till verksamheten och lämnar idag spillmaterial dit. Det finns ett relativt stort utbud av ostrukturerat material till förskolorna. Stenhamravillan har öppet en eftermiddag i veckan så att pedagoger kan inspireras och hämta material. Under våren har förskolans två atelierister som arbetar på Stenhamravillan genomfört workshops för ca 170 pedagoger om hur materialet kan bidra till barnens utveckling och lärande. Alla förskolor bedriver ett arbete med att fasa ut miljöfarligt material och på sikt skapa en mer miljövänlig miljö. Arbetet med handlingsplan för Västerviks förskolor att bli kemikaliesmarta pågår.

Som en följd av förskolornas arbete med att utveckla gruppsamtal med vårdnadshavare har två förskolor tillsammans med Campus Västervik och Linköpings universitet påbörjat ett forskningsprojekt kring gruppsamtal med vårdnadshavare i förskolan, som kommer att pågå under 2018/2019.

Barn- och utbildningsförvaltningen har i samverkan tagit fram ett förslag på plats för och storlek på en ny förskola i norra staden. Barn- och utbildningsnämnden har utifrån detta gett barn- och utbildningskontoret i uppdrag att fortsätta genom att projektera för en byggnation på Laxentomten.

Arbetet med att följa måluppfyllelsen i grundskolan fortsätter. Måluppfyllelsen i december 2017 visar på att många elever riskerar att inte nå målen i åk 9 våren 2018. Rektorererna har därför kraftsamlat bland annat kring att erbjuda lovskola och läxhjälp för elever som behöver extra undervisning. Även elevens val är ett sätt att erbjuda eleverna extra undervisning i ämnen de behöver träna mer i.

Arbetet med likvärdig utbildning genom fokus på undervisning, ledarskap i klassrummet och en satsning på ett inkluderande förhållningssätt har påbörjats på skolorna. Förstelärarna har erbjudits utbildning kring formativ undervisning kopplat till ovanstående med målsättningen att kunna fungera som stöd för rektorerna på skolorna.

Programmering är ett område som är i fokus både i grundskolan, på fritidshemmet och i förskoleklass. Här har förvaltningens läs- språk- och skrivutvecklare tillsammans med Skoldatateket tagit ett stort ansvar för att fortbilda personal. Genom små steg – stora förbättringar har programmeringsväskor kunnat tas fram och en padlet (digital anslagstavla) skapas för att samla och dela kunskap kring digitalisering och programmering.

Arbetet med Marieborgsskolan och lokaler för F-6 skolor på norra staden pågår. Här har rektorer på norra staden, intendent, Bostadsbolaget och grundskolechef träffats för att genomlysna hur skollokaler ser ut idag och vad som är det bästa utifrån detta att fortsätta arbeta kring. I det arbetet har verksamhetens behov och tankar varit centrala.

I gymnasieskolan fortsätter det långsiktiga arbetet med Den digitala agendan (tidigare benämnd strategiplan för IKT), kommunala aktivitetsansvaret och att hitta nya vägar för att skapa goda förutsättningar för de elever som är inskrivna på Introduktionsprogrammen. När det gäller den Digitala agendan så har Västerviks kommun sedan tidigare tecknat ett partneravtal med Research Institute of Sweden (RISE) inom vilket vi bland annat

kommer att arbeta vidare med digitalisering på yrkesprogrammet kopplat till Teknikcollege, Makerspace, digitala hälsosamtal och att utveckla användandet av öppen data för att utveckla och följa upp verksamheten. Under våren 2018 har samtliga lärare i matematik erbjudits kompetensutveckling kring programmering inom ramen för avtalet med RISE.

Läsåret 2017-2018 har gymnasieskolan skapat möjligheter för obehöriga elever att få ta del av yrkesprogrammen i form av yrkesintroduktion (IMYRK) och programinriktat individuellt val (IMPRO) med syfte att motivera elever att klara sina gymnasiestudier. Planering pågår för att vidareutveckla möjligheterna med IMYRK och IMPRO platser på yrkesprogrammen. I syfte att locka fler elever till yrkesprogrammen och säkerställa framtida kompetensförsörjning är gymnasieskolan i en process att bli certifierade inom ramen för Teknikcollege. Certifieringen inom ramen för Teknikcollege Östra Småland kommer att ske i maj 2018. Under våren har samtliga elever i årskurs 8 bjudits in till att under en dag vara med på yrkesprogrammen som en del inför valet av gymnasieutbildning. Detta för att få fler ungdomar att välja yrkesprogrammen.

Arbetet med om- och tillbyggnad av utbildningsmiljöerna vid Östersjövägen, i samband med att gymnasieskolan och vuxenutbildningen flyttar tillsammans, fortlöper. Om- och tillbyggnationen kommer att ge goda förutsättningar för anpassade och moderna lärmiljöer för gymnasieelever och vuxenstuderande. De nya byggnaderna och de nyrenoverade lärmiljöerna har tidigare planerats vara klara i november 2018, men under våren har tidsplanen justerats så att nytt färdigställandedatum är juni 2019.

Statsbidragen kring regionalt yrkesvux har förändrats inför 2018. Varje årsstudieplats på de vanligaste yrkeskurserna, som exempelvis vård- och omsorg, genererar nu mindre pengar i statsbidrag utifrån att regeringen vill öka fokus på de mer kostnadskrävande utbildningarna genom att förskjuta lite mer bidrag till dessa. Medfinansieringskravet och kravet på att statsbidraget söks och genomförs i samverkan mellan minst tre kommuner kvarstår. Statsbidraget för trainee har förändrats något och numera kan inte arbetsförmedlingen hänvisa nya deltagare utan den del av statsbidraget som finns kvar är det som omfattar de redan tim/deltidsanställda inom vården.

Vid årsskiftet 2017/2018 presenterade Skolverket 51 olika yrkespaket som kan användas inom Komvux på gymnasial nivå. Paketet innehåller en kombination av olika befintliga nationella gymnasiala kurser vilka ska motsvara krav på kompetens inom olika arbetsmarknadsområden. Tillsammans med samverkanskommunerna startade vi under 2017 en barnskötarutbildning, lärlingsutbildning inom tillverkning och yrkesförarutbildning. Tidigare erbjuder vi redan utbildning inom vård- och omsorg. Västervik har sökt och fått beviljat statsbidrag tillsammans med Vimmerby och Hultsfred för dessa utbildningar även för 2018.

Studiestartstödet fortsätter och Västervik har sökt pengar även för 2018. Detta är ett statligt bidrag som syftar till att stimulera personer som står långt ifrån studier och arbete att komma igång att studera utan att behöva låna pengar under de första 50 veckorna. Prioritering av individer görs av kommunen, men personen måste godkännas av CSN. Arbetet med detta görs i samverkan mellan flera aktörer.

Under 2018 visstidsanställer vuxenutbildningen fyra lärarassistenter (3,5 tjänst). Detta är främst för att möta upp de kvalitetskrav som ställs på utbildningarna samt på att kunna

individualisera och för att kunna hjälpa eleverna med kort utbildningsbakgrund på bästa sätt.

Förväntad utveckling/framtid

Digitaliseringen som är nödvändig både utifrån lagstiftning och utifrån samhällets behov kommer att vara i fokus för alla våra medarbetare i alla våra verksamheter under 2018.

Förskolans arbete med att implementera den pedagogiska plattformen fortsätter och nu handlar det om ett konkretiseringsarbete kring plattformen så att den lever och verkar i verksamheten. Här är fokus på att utveckla arbetssätt, synen på kunskap och lärande och den pedagogiska dokumentationen.

I ett svårt rekryteringsläge och stora pensionsavgångar av förskollärare nationellt kommer det att vara än mer viktigt med kompetenshöjande insatser både för förskollärare och för barnskötare i den befintliga verksamheten.

Grundskolans största utmaning är att anpassa undervisningen utifrån styrdokument och lokala förutsättningar. En allt större del av våra elever har behov av stora anpassningar och särskilt stöd. Detta innebär att verksamheten behöver ökad kunskap och kompetens i arbetet kring hur man möter alla barn. Vi ser också att många elever behöver stöd i sin sociala utveckling vilket även det ställer stora krav på undervisningen i fritidshem.

Grundskolans utmaning är att öka måluppfyllelsen med koppling till de utvecklingsområden och aktiviteter som identifierats i budget 2018. Arbetet med att fortsätta att utveckla undervisningen genom utbildning för våra förstelärare, kompetensutveckling i IKT, inkluderande undervisning och ledarskap i klassrummet kommer att fortsätta. Förskoleklassens nya obligatorium är också det ett område vi fokuserar. Detta sker genom information och genom en ny rutin för övergångar i hela förvaltningen. Genom att skapa goda övergångar är vår ambition att skapa bättre förutsättningar för alla barn och elever.

Arbetet med det kommunala aktivitetsansvaret fortsätter och förväntas leda till färre avhopp i gymnasieskolan. Idag ser vi att avhoppet framför allt sker på Introduktionsprogrammen och att avhoppet i den målgruppen ökar. Västerviks gymnasium deltar i ett treårigt ESF-projekt där vi bland annat provar heltidsmentor som ett arbetssätt för att minska avhoppet. Nya utbildningsvägar på Introduktionsprogrammen kommer förhoppningsvis innebära att fler elever lyckas med att via yrkesintroduktion och programinriktat individuellt val bli anställningsbara. IKT-arbetet och den fortsatta digitaliseringen kommer att ge goda möjligheter till inflytande, delaktighet och samverkan mellan skola, elever och vårdnadshavare.

De påbörjade kvalitetsdialogerna kommer att leda till bättre underlag för beslut på skolnivå och huvudmannanivå. Kvalitetsdialogerna förväntas även bidra till tydligare verksamhetsplaner och ökad måluppfyllelse.

Under 2018 kommer stort fokus i vuxenutbildningen att vara på att möta individer med utländsk- samt med begränsad studiebakgrund tidigare i deras studieplaner. Vi kommer möta upp

mot detta genom en struktur för individuell och grupp vägledning inom målgrupperna. Fokus för studie- och yrkesvägledarna kommer också vara att på olika sätt nå ut till kommunens invånare med det lagstiftade uppdraget att visa på vilka möjligheter det finns att läsa på Komvux (och särskild utbildning för vuxna) och även att motivera till studier.

Komvux fortsätter under 2018 att utveckla samverkan tillsammans med Vimmerby och Hultsfred, både inom regionala yrkesvux men också inom andra områden. Under 2018 kommer vi tillsammans med dessa kommuner se över vilka ytterligare yrkesutbildningar som kan erbjudas lokalt i regionen. Delkurserna på grundläggande nivå fortsätter att påverka verksamheten. Framför allt inom ämnet svenska som andraspråk. Fler avstämningpunkter, betygssättningar samt uppdelad progression medför betydande arbete för pedagogerna och mindre flexibilitet för eleverna. Vi kommer att behöva se över när delkurser ska användas och när hela kursen är bättre att ge. Utvärdering har ännu inte skett men kommer att ske under våren/sommaren 2018.

En ny upphandling av distansutbildning pågår. Upphandlingen görs precis som den tidigare upphandlingen av sex kommuner i samverkan. Västervik, Vimmerby, Oskarshamn, Mönsterås, Högsby och Hultsfred. Upphandlingen beräknas vara klar senast under juni månad 2018.

Arbetet med att möta de nya direktiven med sammanhållna studievägar på SFI kommer att pågå även under 2018. SFI har tre studievägar 1,2 och 3. Vilken personen läser styrs framför allt av tidigare studiebakgrund och studieförmåga.

Studiestartsstödet kommer att få ökad fokus och personer som kan vara aktuella för detta måste ansöka om detta gentemot CSN, ansökan måste göras tillsammans med en studie- och yrkesvägledare på Komvux utifrån statliga direktiv.

Ekonomisk redovisning

Mnkr	Netto-kostnad 2018-04-30	Budget 2018	Prognos per 2018-12-31	Prognos-avvikelse mot budget 2018
Totalt	271,7	822,2	822,2	0,0
Övergripande administration	12,6	43,9	42,4	1,5
Förskola och familjedaghem	63,4	196,2	194,2	2,0
Grundskola och fritidshem	141,1	405,6	413,5	-8,0
Gymnasieskola/gymnasiesärskola	47,4	155,6	152,2	3,5
Komvux & SFI	7,3	21,0	19,9	1,0

Miljö- och byggnadsnämnd

Miljö- och byggnadsnämnden ansvarar för kommunens tillstånds- och tillsynsverksamhet inom miljö- och hälsoskydd, livsmedel, byggnation, brandfarliga varor, servering av alkohol samt tobak. Dessutom svarar nämnden för naturvårdsfrågor och miljöövervakning i kommunen.

Omvärldsanalys

Runt om i Sverige är det en tydlig trend att det råder stor brist på bostäder. För Västerviks del råder samma situation. Under 2015-2017 var andelen nya ärenden på byggsidan rekordstora i omfattning. I början av 2018 följdes detta mönster tydligt här i kommunen, dock har ärendetrycket mattats av under mars och april på byggsidan. Under 2017 kunde denna trend även observeras i många andra kommuner, dock inte i Västervik. Om detta är ett trendbrott på början på en dalande kurva är för tidigt att säga i nuläget.

Ytterligare en konsekvens av bostadsbristen i landet, är att riksdag och regering fattar många beslut om nya lagar och förordningar, samt förändringar i befintliga. Detta för att öka antalet byggnationer och att förenkla och snabba upp byggprocesserna. De nya lagarna och förordningarna, samt förändringar i befintliga, ställer stora krav på chefer, handläggare och inspektörer då de nya bestämmelserna ska tolkas och implementeras. En försvårande faktor i sammanhanget är att detta sker parallellt med en stor ärendemängd att hantera.

Betydelsen av åtgärder kring vattenfrågor växer sig allt starkare. Det handlar bland annat om att uppnå eller bibehålla god ekologisk och kemisk status i våra sjöar, hav och vattendrag samt säkerställa tillgång till rent dricksvatten. Att skydda och förbättra våra vattenresurser för nuvarande och kommande generationer är en uppgift som kommer att bli mer och mer omfattande. Myndigheter och kommuner ska inom sina ansvarsområden se till att åtgärder görs.

Väsentliga händelser

Under i stort sett hela 2017 har ett arbete pågått på miljösidan med införandet av ett nytt verksamhetssystem (Ecos 2). Beställningen slutfördes i slutet av 2017, och arbetet med implementering har pågått under hela tertial 1 2018. Detta är något som påverkat arbetet på hela miljösidan, då samtliga handläggare och inspektörer varit mycket involverade i denna process. Handläggningstider har påverkats av detta. Dock hoppas vi på att implementeringen kommer att gå väl, och att det nya systemet kommer att ge oss fördelar när processen är klar.

Som nämnts ovanför är det förändrade ärendetrycket på byggsidan något som ej förutsetts. Vid slutet av 2017 var ärendemängden fortsatt hög, vilket är ovanligt. Mönstret är att mängden nya ärenden på byggsidan minskar relativt drastiskt från oktober och fram till februari. Detta var dock ej fallet 2017, och den ökade mängden ärenden fortsatte in i januari 2018. Men från februari har mängden nya ärenden på byggsidan minskat, och ligger nu under det antal som var registrerat vid den här tidpunkten både 2016 och 2017. Det är för tidigt att säga att denna minskning signalerar en ny trend med färre ansökningar på byggsidan, dock kan så vara fallet. Om detta händer är risken stor att byggsidan ej kommer att uppnå budgeterat resultat, då intäkterna kommer att vara mindre än budgeterade.

Förväntad utveckling/framtid

Ett frågetecken är hur ärendemängden på byggsidan kommer att utvecklas under kommande tertial. Är nedgången februari – april bara tillfällig, eller är det början på ett nytt mönster med färre ansökningar än tidigare år? Skulle nedgången vara bibehållen under resterande delen av året, kommer byggsidan ej att klara av budgeterat resultat på intäktsidan.

En annan sak som påverkar vår måluppfyllelse till tertial 1 är implementeringen av det nya verksamhetssystemet Ecos 2. Våldigt mycket tid och energi har lagts ner av både chef, handläggare och inspektörer på denna process. Förhoppningen är ändå att våra mål skall nås.

När det gäller de förvaltningsövergripande målen, så är de 13 stycken. Statusen på dessa är följande vid utgången av tertial 1:

- 1 st är slutfört
- 10 st är påbörjade och
- 2 st är ej påbörjade.

Ekonomisk redovisning

Det totala resultatet för tertial 1 visar ett negativt utfall gentemot budget med motsvarande -0,6 mnkr.

Skälet till resultatet är främst intäkter på miljösidan som faller ut efter tertial 1, samt inköp som var budgeterade för 2017 men som pga försenad leverans fakturerades 2018. Ärendemängden

på byggsidan var i början av tertiäl 1 såsom prognostiserat, dock har det skett en minskning vid den senare delen av tertiälet. Det finns en osäkerhet hur denna trend kommer att se ut under resterande år, dock vidhålls prognosen med ett nollresultat även på byggsidan.

För staben finns det kostnadsförda poster som förvaltningen kommer att få ersättning för under slutet av året. Därför visar prognosen för Staben ingen avvikelse emot budget trots höga nettokostnader för perioden.

Osäkerheten kring årsprognosen har ökat mot slutet av tertiäl 1, men om allt går enligt plan så är prognosen för helåret noll för hela förvaltningen

Mnkr	Netto- kostnad 2018-04-30	Bud- get 2018	Prog- nos per 2018- 12-31	Prog- nos- av- vikelse mot budget 2018
Totalt	4,9	13,4	13,4	0
Stab	2,0	5,9	5,9	0
Miljö	2,2	4,3	4,3	0
Bygg	0,7	3,2	3,2	0

Socialnämnd

Socialnämnden ansvarar för vård och omsorg om äldre och funktionsnedsatta, hemsjukvård, hembesök samt stöd, rådgivning och övriga insatser till barn, ungdomar och vuxna.

Omvärldsanalys

Sverige och stora delar av övriga världen står inför en stor framtida utmaning när det gäller att försörja de allt fler äldre med en kvalitativ och kostnadseffektiv äldreomsorg. I Västerviks kommun är den framtida demografiska utmaningen om möjligt ännu större, då vi redan idag har en högre andel äldre än riksgenomsnittet. Den kommande femtonårsperioden förväntas antalet personer i yrkesverksam ålder minska samtidigt som den äldre delen av befolkningen kommer att öka kraftigt.

Fram till 2030 prognostiseras antalet personer som har fyllt 80 år (vilket är den grupp där de flesta av äldreomsorgens brukare finns) öka från cirka 2 600 till 3 900 (50 procent). Under samma period förväntas antalet personer i åldergruppen 19-64 år (arbetsför ålder) minska från 19 300 till 18 400 (5 procent). Nationella studier har också spanat så långt fram i tiden som 2050 och konstaterar då att den alltmer förbättrade hälsan gör att vi lever längre, vilket innebär att andelen äldre fortsätter att öka.

Socialnämnden har sedan flera år arbetat med att förbereda och planera för denna ökning, både gällande ordinärt och särskilt boende. Nu börjar också effekterna av ökningen av antalet äldre synas i form av ökade volymer och utmaningar gällande rekrytering av utbildad personal. När det gäller hemtjänst måste medel i budgeten öronmärkas för att klara en utökning av antalet brukare. I det ordinära boendet arbetas också med nya förhållningssätt till traditionella insatser som kan spara tid och resurser, för att minska kostnader och/eller hindra utökade kostnader. Exempel på detta är nyckelfri hemtjänst och natt-/trygghetskameror, där projekt i mindre skala har igångsatts och utökas under 2018.

Beträffande behovet av antalet särskilda boendeplatser i framtiden så är det avhängigt om man anpassar redan befintliga lägenheter genom att göra dessa tillgängliga och/eller bygger trygghetsboenden. Trygghetsboenden är också positivt ur aspekten att det är en boendeform där de flesta kan bo kvar livet ut med eventuellt stöd av hemtjänst. Flera trygghetsboenden har byggts och flera är på gång att byggas (i första hand vid Långrevsgatan men även i Gamleby). Socialnämnden ser positivt på en utveckling innebärande ännu fler trygghetsboenden på flera

orter i kommunen. Oavsett detta behöver kommunen se över det långsiktiga behovet av särskilda boendeplatser efter 2020.

Behovet av bostäder med särskild service enligt lagen om stöd och service till vissa funktionshindrade (LSS) har ökat och det pågår en planering för att möta framtida behov.

Mottagandet av ensamkommande barn och unga har sedan hösten 2015 varit en stor utmaning för socialtjänsten. Utifrån rådande flyktingpolitik och de ändrade ersättningsystem som började gälla den 1 juli 2017 ses verksamheten för ensamkommande regelbundet över och anpassas efter rådande situation och ekonomiska förutsättningar. Socialförvaltningen jobbar på att tydligt kunna förklara hela processen i boendekedjan, från HVB- till stödboende och till att kunna få bostad, arbete, en meningsfull fritid och leva ett liv som självförsörjande.

Som ett led i att tillvarata de möjligheter som den ökande invandringen har inneburit bedriver socialförvaltningen tillsammans med arbetsförmedlingen, arbete och kompetens samt komvux projektet vårdpraktik för nyanlända. Projektet handlar om att ge nyanlända en meningsfull sysselsättning genom praktik inom äldreomsorgen och omsorgen om personer med funktionsnedsättning. Projektet har fallit så väl ut att många av deltagarna har vikarierat under semesterperioder samt påbörjat utbildning till undersköterska.

Socialnämndens uppdrag utvidgas hela tiden och ställer krav på omställning i verksamheterna och anpassningar till de förändringar som sker i samhället. Antalet svårt sjuka patienter, som vårdas i hemmet med avancerad medicinteknisk utrustning, ökar. Detta ställer höga krav på kompetens och utbildning hos våra medarbetare.

Vad gäller individ- och familjeomsorgens arbete så anpassas verksamheten till de förändringar som sker i länet och lokalt.

Väsentliga händelser

Under mars 2018 fattade socialnämnden beslut om att göra en organisationsöversyn av individ- och familjeomsorgen (IFO). Socialförvaltningen ska bland annat titta på hur verksamheten kan ha ett arbetssätt/organisation som gör att man kan fatta formella beslut om insatser så nära klienten som möjligt samt arbeta med

mera förebyggande insatser och insatser av servicekaraktär och mindre av myndighetsutövande. Syftet med IFO:s verksamhet är att ge utsatta människor hjälp av god kvalitet. IFO har idag en väl fungerande verksamhet, men det finns en risk med en allt mer specialiserad organisation där klienten får träffa fler socialarbetare och där socialarbetaren kan tappa helhetsynen och ansvaret för klientens bästa.

Arbetet med införandet av önskad sysselsättningsgrad är nu inne i sitt slutskede. Samtliga medarbetare inom äldreomsorgen (ÄO) och omsorgen om personer med funktionsnedsättning (OF) har nu möjlighet att en gång per år önska sin sysselsättningsgrad. Alla medarbetare inom ÄO arbetar utifrån det avtal om årsarbetstid som skrevs 2016, där ÄO Söder var sist ut med start den 12 mars 2018. Inom OF:s områden erbjuds alla medarbetare önskad sysselsättning, men man har ännu inte gått igång med avtalet. Totalt har antalet årsarbetare ökat med cirka 30 till följd av införandet av önskad sysselsättningsgrad.

Den nya lagen om samverkan vid utskrivning från slutna hälso- och sjukvård trädde i kraft den 1 januari 2018. Syftet med den nya lagen är att patienter som inte längre har behov av den slutna vårdens resurser så snart som möjligt ska kunna lämna slutenvården på ett tryggt sätt. En överenskommelse mellan landstinget och kommunerna är framtagen, den så kallade "Kalmarlänsmodellen", vilken bygger på tillit och förtroende mellan huvudmännen med fokus på den enskildes och de anhörigas bästa. Båda huvudmännen upplever att omställningen utifrån den nya lagstiftningen har fungerat förhållandevis bra. Den nya planeringsprocessen kräver att öppenvården och kommunens hälso- och sjukvård snabbare får kännedom om patienten på sjukhuset och kan börja planera för insatser utifrån personens behov. Båda huvudmännen upplever att det har varit många samordnade planerade insatser (SIP) på sjukhuset de första månaderna. Den sista månaden har dock fler utskrivningsplaneringar hållits på sjukhuset. Detta innebär att patienten kan skrivas ut från slutenvården på ett tryggt och säkert sätt när han eller hon är utskrivningsklar (från landstinget) och hemgångsklar (från kommunen). I april var det genomsnittliga antalet dagar på sjukhus 1,4 dagar, vilket är en väsentlig sänkning från de 5 dagar som kommunen hade på sig enligt den gamla betalningsansvarslagen. Den nya lagen trädde i kraft under en tid då både kommunen och landstinget hade en hög beläggning med många svårt sjuka patienter. I kommunen har det varit svårt att verkställa korttidsplatser utifrån att många har väntat på särskilt boende både i hemmet och på korttidsboende.

Västervik har startat ett pilotprojekt (Äster), vilket är en videokonferens där primärvården, utredningsenheten och hem-sjukvården planerar patienten/brukarens utskrivningsplanering, bokningar av SIP samt säkerställer planerade hemgångar.

En ny läkemedelsföreskrift trädde i kraft den 1 januari 2018. Syftet med de nya reglerna är att öka patientsäkerheten i alla led i läkemedelshandlingen, från ordination till uppföljning av patientens läkemedelsbehandling. Delegering av läkemedelshandling får ske endast när det är för patientens bästa samt när en rad säkerhetskrav är uppfyllda. Nya rutiner för delegering kommer att tas fram av hälso- och sjukvårdschef och medicinskt ansvarig sjuksköterska.

Förväntad utveckling/framtid

Under 2018 pågår det en översyn av socialtjänstlagen utifrån

att många samhällsförändringar har inneburit att socialtjänsten fått ansvar för nya grupper, uppgifter och utmaningar. Det ställer stora krav på kommunernas socialtjänst och dess personal. Regeringen vill ha en socialtjänst som arbetar mer med tidiga och förebyggande insatser för barn, våldsutsatta kvinnor, personer med missbruksproblem och andra grupper samt som stärker dem som vänder sig till socialtjänsten. Vidare framkommer att syftet med översynen av socialtjänstlagen är att den ska bli lättare att tillämpa och förstå samt underlätta för kommuner att samverka med varandra och andra. Kommunerna ska få möjlighet att tillgängliggöra och erbjuda insatser på ett enklare sätt än idag. Lagen ska också tydliggöra det uppdrag och ansvar som vilar på kommunerna. Socialförvaltningen kommer att bevaka och följa översynen och hur det faktiska arbetet kommer att påverkas.

Då antalet äldre kommer att öka avsevärt efter 2020 finns anledning att tro att behovet av särskilda boenden också kommer att öka. Sedan flera år tillbaka har det varit ett särskilt hårt tryck och efterfrågan på lägenheter i särskilt boende i Västerviks centralort. Frågan om hur framtidens utbud av särskilt boende ska kunna matcha efterfrågan behöver hanteras inom ramen för socialnämndens arbete.

I en framtid bestående av en alltmer åldrande befolkning behöver socialförvaltningen ta tillvara på den nya teknikens möjligheter för att på så sätt göra människor mer självständiga samt säkerställa att personaltid används så effektivt som möjligt och där den behövs som mest. Ett exempel på ny teknik som syftar till det sistnämnda är nyckelfri hemtjänst. Därigenom kommer hemtjänstpersonalen att kunna öppna brukarnas lås med hjälp av de mobiltelefoner som redan idag används som arbetsverktyg inom hemtjänsten. Därmed undviks köer vid nyckelskåp samt behovet av onödiga resor för att möta upp och lämna över nycklar vid exempelvis larm. Ur ett brukarperspektiv kan det ge en betydande kvalitetshöjning i och med att personalen snabbare kan komma när någon behöver hjälp och larmar. Ett projekt har startats som siktar på att införa nyckelfri hemtjänst för alla som har hemtjänst och trygghetslarm i kommunen under hösten 2018.

I och med den demografiska utmaningen med fler äldre och färre i arbetsför ålder börjar det redan nu märkas brist på undersköterskor. Det är därför avgörande att underskötersketiden används där den som mest behövs. På särskilt boende har det konstaterats att detta inte rimmar med att använda undersköterskor till tjänster såsom städ, tvätt och mathantering, utan dessa insatser hade personer med annan kompetens än undersköterska kunnat utföra. Därmed påbörjas under hösten 2018 en omvandling av tjänster till servicepersonal respektive omvårdnadspersonal på särskilt boende, där omvårdnadspersonalen är utbildade undersköterskor och frigörs från införandet av servicetjänster, vilka istället utförs av servicepersonal. Därigenom stärks också undersköterskerollen i och med att de får arbeta med det som de har utbildat sig till.

Den 25 maj 2018 träder dataskyddsförordningen (GDPR) i kraft och kommer att ersätta personuppgiftslagen (PuL). Socialförvaltningen har under det första tertialet arbetat med att förbereda organisationen inför den nya lagen. Förvaltningen kommer att fortsätta följa den handlingsplan som finns i Västerviks kommun och arbeta för att organisationen ska leva upp till kraven i dataskyddsförordningen.

Ekonomisk redovisning

Socialnämnden lämnar efter april månad en fortsatt prognos utan avvikelse mot budget för helåret. För äldreomsorgen finns dock vissa variationer mellan enheterna som levererar underskott fram till april. Analys och arbete med personalplanering pågår med berörda enheter och i dagsläget läggs prognos utan avvikelse.

Omsorgen om personer med funktionsnedsättning (OF) fortsätter att ha höga kostnader för placeringar samt boenden och extrainsatt personal i dagverksamhet fortsätter att belasta resultatet framöver. Överlag har verksamheten ökade ärenden och kostnader, varför OF förväntas landa på ett minusresultat på tre miljoner kronor för helåret.

För individ- och familjeomsorgen ligger verksamheten på ett positivt resultat för perioden och har en prognos som väntas hålla budget på helår. Verksamheten för ensamkommande är helt finansierad genom stadsbidrag och påverkar inte nämndens ram, men tillför ett positivt resultat för april och förmodas tillföra området ett positivt resultat på tre miljoner kronor för helåret.

Hälsa- och sjukvårdsverksamheten gör underskott för perioden. Det finns vissa skillnader inom verksamheten. Främst har sjuksköterskeheten högre personalkostnader mot budget, vilket ger ett negativt resultat som påverkar hela området, trots att kostnaderna för hjälpmedel och personal inom rehabenheten är lägre än vad det budgeterats för. Prognosen för området är ett minusresultat på en miljon kronor för helåret.

Verksamheten i ett ekonomiskt perspektiv

Mnkr	Netto-kostnad 2018-04-30	Budget 2018	Prognos per 2018-12-31	Prognos-avvikelse mot budget 2018
Totalt	269,3	850,8	850,8	0
Äldreomsorg	130,6	393,9	393,9	0
Omsorg och stöd för funktionsnedsatta	81,4	245,7	248,7	-3,0
Individ- och familjeomsorg	18,5	88,5	85,5	3,0
Hälsa- och sjukvårdsverksamhet	33,1	96,3	97,3	-1,0
Förvaltningsstab och nämnd inkl. administration	5,7	26,5	25,5	1,0

Överförmyndare

Överförmyndaren är en kommunal tillsynsmyndighet som utövar tillsyn över gode mäns, förvaltares och förmyndares förvaltning av huvudmannens/ omyndiges egendom samt fullgör de övriga uppgifter som enligt lag eller författning åligger överförmyndaren.

Omvärldsanalys

Antalet ärende avseende ensamkommande barn är åter nere på de nivåer som var innan den stora ökningen som skedde under 2015. Överförmyndaren fortsätter dock att ha ett tillsynsansvar över exempelvis ensamkommande barn som fått särskild förordnad vårdnadshavare. Prognosen för framtiden får anses osäker och avhängig av politiska beslut på såväl nationell som internationell nivå.

Det pågår på nationell nivå en diskussion om att förändra systemet med gode män och förvaltare. Regeringen har för avsikt att tillsätta en utredning som ser över systemet för att se om det finns behov att anpassa detta åt mer professionella ställföreträdare i likhet med övriga länder i Norden.

Väsentliga händelser

Vid årsskiftet började nya bestämmelser om ersättning till kommunerna för mottagande av ensamkommande barn och ungdomar gälla. I samband med de nya reglerna såg Överförmyndaren över riktlinjerna för arvodering. Störst ändring gjordes med ersättningen för gode män för ensamkommande barn som sänkts från en schablon om 2500 kr/mån till 1250 kr/mån. Överförmyndaren har även tagit över arbetet med att arvoda särskilt förordnade vårdnadshavare där ansvaret tidigare låg på socialtjänsten, socialtjänsten behåller dock betalningsansvaret.

Förväntad utveckling/framtid

Förnärvarande har kansliet 483 aktiva akter varav 62 avser förvaltare och 286 avser godmanskap. Antalet ärenden avseende

ensamkommande barn uppgår till 17 stycken. Antalet ärenden förväntas hålla sig på en relativt jämn nivå med viss reservation för att antalet komplicerade ärenden ökar något.

Visst arbete med anledning av införandet av den nya dataskyddsförordningen beräknas behöva göras under resterande del av året.

Ekonomisk redovisning

Överförmyndarens verksamhet är till stor del styrd av lagar och föreskrifter och de flesta kostnader är sådana som inte går att påverka eller endast går att påverka i mindre utsträckning. Överförmyndaren har högre kostnader för arvoden till ställföreträdare då huvuddelen av arvoden betalas ut under första halvan av året. Överförmyndaren har även större arbetsbelastning under första halvåret till följd av den ekonomiska granskning som görs då. Överförmyndaren beräknar att det sker en viss minskning av kostnader för personal till följd av minskad arbetsbörda och förväntad föräldradedighet under andra halvåret.

Mnkr	Netto-kostnad 2018-04-30	Bud- get 2018	Prog- nos per 2018- 12-31	Prognos- avvikelse mot budget 2018
Totalt	1,3	3,5	3,5	0



VÄSTERVIKS
KOMMUN